

# MEER RUIJITE VOOR **BUITEN SPELEN**

Inspirerende voorbeelden uit Vlaanderen en Nederland voor het lokaal beleid

**Tijdelijke invulling  
met Playboxen  
in Anderlecht**

**Ouders beheren  
speelplekken  
in Beuningen**

**'Kom op naar  
buiten' uit  
Rotterdam**

**Wilde speelplekken  
in Kortrijk**

Ontwikkeld met ondersteuning van Youth in Action



**GOE GESPEELD!**





SPEELPLEKKEN,  
POP-UP STIJL



SPREAD THE  
WORD!



BUREN EN OUDERS  
SPELEN MEE



NATUURLIJK  
AVONTUURLIJK



1+1=3



BOOST JE  
SPEELEVENT



SPELEN ALS  
BELEIDSTHEMA



KIJK EENS OVER  
HET MUURTJE



## INSPRAAK MÉT KINDEREN



## VLOT BEREIKBAAR

### HOE KUNNEN WE BUITEN SPELEN VAN KINDEREN NOG MEER STIMULEREN?

Die vraag staat centraal in de samenwerking tussen Goe Gespeeld! en Jantje Beton. Meer dan een jaar lang uitwisselen, ondersteund door Youth in Action, gaf ons zicht op heel wat mogelijkheden om te werken aan buiten spelen.

Deze bundel is geschreven voor lokaal beleid. Steden en gemeenten hebben heel wat troeven in handen om buiten spelen te stimuleren. Met kleine en grotere ideeën en acties creëer je meer en betere speelkansen, elke dag opnieuw. Want spelen is iets wat alle kinderen doen, hoe divers ze ook zijn.

Een positief speelklimaat zorgt ervoor dat kinderen meer en beter gaan buiten spelen. Fysieke ruimte bespeelbaar maken, positief communiceren over buiten spelen, samen werken aan natuurlijke speelkansen en ervoor zorgen dat spelen geen overlast is. Het is maar 'n kleine greep uit de kansen die het lokaal beleid heeft.

Buiten spelen is bovenal gewoon leuk! Spielherinneringen, aarde op je knieën, stoere verhalen of een schram op je knie: daar doe je het voor. Naast de kinderen profiteert de hele buurt mee van buiten spelen: ouders en buurtbewoners komen mee naar buiten en gaan zo meer samenwerken aan kleine en grote veranderingen in hun buurt.

Wees zelf de motor van een sterk buitenspeelbeleid en laat je inspireren door de voorbeelden in deze bundel.

Veel succes en vooral veel speelplezier!

*Pauline van der Loo Hoofd Afdeling Programma's Jantje Beton*

*Amke Bailleul Voorzitter Goe Gespeeld!*



# SPEELPLEKKEN, POP-UP STIJL

*Niet elke speelplek is permanent. Verras de kinderen en buurtbewoners met een pop-up speelplek: een tijdelijke installatie, vaak vernieuwend en creatief, zorgt ervoor dat kinderen geprikkeld worden.*

## BE HOE PLAYBOXEN ZORGEN VOOR EEN TIJDELIJKE SPEELSE INVULLING

Cultureghem vzw\* organiseert KETMET, het grootste overdekte speelplein van Brussel. Dat doen ze op de Abattoir in Anderlecht, een overdekte buitenruimte van meer dan 10000 m<sup>2</sup>. Eva De Baerdemaeker vertelt hoe ze die ruimte een speelse tijdelijke invulling geven.

“We begonnen met lijnen op de grond. Dat geeft intentie om te spelen, parcours, cirkels, vanalles ... Maar zolang het op de grond is kan je niet van buitenaf zien dat het een speelzone is.

Het moest 3D zijn, net zoals onze mobiele kens voor KOOKMET, ons kookproject. Een playbox is een reuze-speelkoffer, waarmee je mobiel spelen kan opstarten. We hebben een wedstrijd uitgeschreven ‘playbox, build your own’ waar we meer dan 250 ideeën hebben verzameld uit de buurt. Tijdens testdagen heb-

ben we samen met de buurt een chronologie gemaakt. Naargelang we middelen vinden om een playbox te bouwen, bouwen we de ze in die volgorde. Nu zijn er al BOKSBOX, MECCANOBOX, STEPBOX, COOKIEBOX, ZOEFBOX en BOUGEBOX. In de toekomst willen we nog werken aan een playbox met waardevol en herbruikbaar materiaal: doeken, stokken, wielen, dozen ... waar kinderen mee kunnen bouwen.

De playboxen zijn een combinatie van materiaal en animatoren. Playboxen werken mét begeleiding.

*“Animatoren staan ernaast om te inspireren, om te laten zien wat er allemaal mogelijk is.”*

De mensen die met de kinderen naar hier komen blijven verantwoordelijk voor die kinderen. Dat zorgt voor betrokkenheid, van iedereen.

Je hoort vaak dat het moeilijk is om materiaal,

dat wordt meegenomen om te spelen in de publieke ruimte, op die plek te houden of heel te houden. Sinds eind maart hebben we van al het materiaal dat we ter beschikking stellen nog alles, ook de kleinste balletjes. Er is een soort mede-eigenaarschap van kinderen en animatoren. Ook ruimte afbakenen in de publieke ruimte helpt. Dat je echt zegt ‘dit is speelzone, het materiaal blijft hierbinnen’.

Met 6 playboxen en 6 animatoren zijn er elke woensdag, van maart tot oktober, heel wat speelkansen op KETMET!”

[www.cultureghem.be](http://www.cultureghem.be)  
filmpje op [vimeo.com/148348031](https://vimeo.com/148348031)

### COOKIEBOX



Een gezond vieruurtje tijdens het spelen? De koekjesfabriek vult met jouw hulp in een mum van tijd alle hongerige magen!

### MECCANOBOX



En of the sky the limit is. Een box gevuld met levensgrote meccano laat je toe jouw droomhuis, 3D-huisdier of wat dan ook te bouwen!

### ZOEFBOX



Bouw je eigen zeepkist, raket of vaartuig!

### STEPBOX

Neem een step, schuif de schansen uit de box en bouw je eigen parcours! Time trial of challenge, het startschot voor een bloedstollende race kan weerklinken!

### BOKSBOX



Een volledige bokszaal in één ingenieuze box? De boksbox biedt onderdak aan helmen, handschoenen, bokszak, speedball ... Kortom, reddenen genoeg om er een lap op te geven!



BE

## PARKEERPLAATSEN TRANSFORMEREN TOT SPEELRUIMTE

In Gent staan sinds het voorjaar van 2017 speelcontainers op verschillende plaatsen in de binnenstad. Philippe Michiels (coördinator vrije tijd en ruimte, Jeugd Dienst Gent) vertelt:

“Het is een uitdaging om speelruimte te creëren in de binnenstad. Een plein permanent claimen voor een langere periode is geen optie. Verschillende pleinen hebben al een invulling op wekelijkse of maandelijkse basis. Uiteindelijk lieten we ons inspireren door een project in San Francisco, ‘Parklets for sidewalks’: de stad haalt parkeerplaatsen weg en stelt de vrijgekomen plaats ter beschikking als ontmoetingsplek. Het idee groeide om speelse parklets op te richten die bovenal mobiel zijn: de speelcontainers!

Gekoppeld aan het nieuwe circulatieplan in Gent leefde het idee om op de plaatsen die verkeersvrij werden iets anders te doen. Zo werd het beschikbare budget verhoogd. We schreven een ontwerp-wedstrijd uit waar iedereen op mocht intekenen.

Ondertussen zijn er al 2 speelcontainers opgeleverd. Het ontwerp valt op en trekt de aandacht. Sommige mensen vinden het lelijk, maar dat is niet onlogisch, aangezien dat de smaak van volwassenen en kinderen verschilt.

Er wordt gebruikt van gemaakt, door kinderen én volwassenen. Het is fijn dat het aanslaat bij meerdere generaties.

Er zijn nog wel wat uitdagingen. Het was niet altijd evident om te bepalen waar de speelcontainers zouden komen. Daarnaast zijn speelcontainers een nieuw begrip, waardoor we tussen de wetgeving vallen. Is het een speelterrein of niet? En wat doen we in de winter, welk effect heeft het weer? Ook stockage van de containers is niet evident. In de toekomst zoeken we verder naar nieuwe mogelijkheden, zoals het uitlenen van de speelcontainers aan buurten.”

## MEER KINDEREN NAAR BUITEN KRIJGEN DOOR VERLOREN LANDJES TE BENUTTEN

Braakliggend land, saaie stukjes buitenruimte: ze lijken vergeten terwijl ze een bruisende speelruimte kunnen vormen. Fonds 1818, Jantje Beton en Ravottuh slaan met gemeenten de handen ineen om deze plekken op een laagdrempelige manier te ontsluiten. Onder meer in Leiden worden nu de eerste stappen gezet.

Marian Kathmann, medewerker educatie Duurzaam Leiden, was direct enthousiast toen ze van het initiatief hoorde. “Met het invullen van verloren landjes kun je een groep kinderen naar buiten krijgen die je lastig kunt bereiken. Bij onze reguliere natuuractiviteiten komen vooral kinderen van wie de ouders het belang al zien. Via Thuis op Straat (TOS) proberen we contact te leggen met bewoners waarvoor spelen niet vanzelfsprekend is. Door een verloren landje te ontwikkelen heb je hen ook echt iets te bieden.”

### SPELEN DICHTBIJ BRENGEN

“Het grappige is dat we in Leiden eigenlijk al eens een verloren landje hebben gehad, de Torteltuin op bouwgrond waar niets mee gebeurde. Bewoners waren daar heel enthousiast over. Inmiddels komt er toch een gebouw en kan het niet meer gebruikt worden. Voor de nieuwe verloren landjes hebben we breed gekeken met bijvoorbeeld wijkregisseurs, cluster beheer, beleidsmedewerker spelen en TOS. In de nieuwe nota spelen die in ontwikkeling is, is de insteek al dat de hele openbare ruimte speelgelegenheid is, dit sluit erbij aan.

*“Het mooie is dat we door een verloren landje mooi te maken, spelen dichtbij brengen voor de kinderen.”*

Leiden heeft al prachtige natuur-speeltuinen, maar soms mogen kinderen daar niet alleen naartoe omdat

het te ver weg is. Een verloren landje daagt uit tot spelen in je eigen buurt. En de ervaringen bij andere verloren landjes leren dat het heel veel kan bijdragen aan sociale cohesie en goede contacten met de buurt.”

### SAMEN MET DE BUURT

Het project is in Leiden nog in de beginfase, maar het eerste potentiële landje is al wel geselecteerd. “Het gaat om een stukje park vlakbij een kinderrijke buurt, dat nauwelijks gebruikt wordt. Je vraagt je echt af: ‘waar zijn die kinderen?!’. TOS doet daar al wel activiteiten waar de nodige kinderen komen, maar dat brengt hen nog niet op het idee dat ze de volgende dag ook zelf kunnen gaan buiten spelen. We zijn nu aan het inventariseren hoe we dat wel voor elkaar kunnen krijgen. Via TOS en de buurtbewoners, maar ook samen met de school in de buurt. Die heeft enthousiast gereageerd en ziet een duidelijke rol voor zichzelf in de ontwikkeling. Tegelijkertijd moeten mensen ook niet denken dat er nu ineens een grote nieuwe speeltuin komt. We gaan het met simpele middelen mooier en spannender maken. Ook om de fantasie te prikkelen en kinderen te laten zien dat er niet zoveel nodig is om te spelen. Van een wikipip weet je precies wat je ermee moet doen, dat is saai. Met een boomstronk kun je alle kanten op. Ik heb er alle vertrouwen in dat we kinderen hiermee aan het spelen krijgen!”

# SPREAD THE WORD!

*Communiceren over buiten spelen en het belang daarvan: dat moet je gewoonweg doen! Het zit in kleine dingen, grote campagnes en alles daartussen. Sterke communicatie zorgt ervoor dat buiten spelen evident én zichtbaar wordt.*

## NL BRED A GEEFT KINDEREN BELEEFKAART VOOR DE WIJK CADEAU

Breda wil als kindvriendelijke stad kinderen verleiden om vaker buiten te spelen. Waar nodig worden plekken opgeknapt en activiteiten georganiseerd. Maar er zijn ook veel bestaande officiële én officieuze speelplekjes die kinderen niet altijd kennen. In de wijk De Belcrum komt er daarom een beleefkaart zoals we die ook wel kennen van pretparken, op basis van de verhalen die kinderen en volwassen uit de buurt al wandelend aan ontwerper Marieke van Doorn vertellen.

“Bij het wandelen met kinderen namen zij ons mee naar allerlei rafelrandjes in de wijk. Je kijkt door de ogen van de kinderen, zij kijken anders en hebben soms ook een andere naam voor dingen. Wij merkten dat het even duurt voor kinderen loskomen. Ze beginnen met ‘maar in deze straat is niks te doen’. Tot ze doorkrijgen dat wij hun fantasieverhalen serieus nemen. Dat we juist willen weten over die ene steen, achtergelaten na bouwwerkzaamheden,

die nu de buurtsteen is geworden. De leukste verhalen komen bij plekjes die nog niet af zijn of waar nog niet alles opgeruimd is, zoals een lege telefooncel die is achtergebleven. Als volwassenen zijn we vaak geneigd alles strak en netjes te willen hebben, maar het spel van kinderen bloeit op van een beetje aanrommelruimte.”

*“De kaart moet de fantasie prikkelen. Van kinderen, maar ook van volwassen wandelaars die met de kaart gaan rondkijken.”*

### FANTASIE PRIKKELEN

Van Doorn ontwikkelde al eerder soortgelijke kaarten in onder meer het Arnhems Spijkerkwartier, en werkte bij de Efteling.” Het unieke aan de kaart in Breda is dat het een kinderroute is, zij bepalen. Er wordt al zoveel van bovenaf opgelegd. Ze zijn ook meteen enthousiast als je vertelt dat we met zijn allen een ‘Eftelingkaart’ gaan maken.

Ik licht een tipje van de sluier op. In Arnhem staat bijvoorbeeld een punt op de kaart ‘komt een papegaai bij de dokter’. Als mensen vragen wat dat is zeg ik: ga maar kijken. Soms hebben kinderen zo’n geheime hut dat ze eigenlijk liever niet willen dat anderen hem vinden. Dan zeg ik: zullen we erop zetten ‘hier is ergens een supergeheime hut, zo geheim dat we er niet over kunnen vertellen’. Zo wordt het een schatkaart van de wijk.”

### KAART VERBINDT

“We vragen ook wat kinderen missen. Soms zetten we die dromen op de kaart, ‘hier moet een vlindertuin komen’. Mensen gaan ernaar vragen, over nadenken, de droom die bij één kind in het hoofd begon gaat dan bij veel meer mensen le-

ven. Voor de gemeente geeft het handvaten hoe de wijk nog kindvriendelijker kan worden. De kaart is allereerst bedoeld om kinderen meer buiten te laten spelen, en een mooi welkomstcadeau voor nieuwe gezinnen in de wijk. Maar het zorgt op veel meer vlakken voor verbinding. Zo komt de geschiedenis van de wijk op de kaart, maar dan wel op een manier die kinderen leuk vinden. Oma vertelt over spelletjes van vroeger. En in Arnhem is bijvoorbeeld een nieuw kunstproject gestart toen uit de kaart bleek dat de meeste kunst verdwenen was. We merken dat iedereen die eraan meewerkt ambassadeur wordt, omdat ze de aanpak zo leuk vinden.”

### TIPS

- 🔦 Kijk vanuit de ogen van de kinderen en durf het aan even geen rekening te houden met veiligheid en onderhoud.
- 🔦 Neem ruim de tijd om de verhalen van kinderen te verzamelen, ze moeten over een drempel. Stel open vragen en probeer geen antwoorden voor de kinderen in te vullen.
- 🔦 Zorg voor draagvlak in de wijk door duidelijk te maken dat deze kaart echt anders is dan gewone kaarten. Het mooiste is als de wijk de kaart omarmt en blijft aanvullen. Bijvoorbeeld door naast een papieren versie ook een interactieve versie op internet aan te bieden die beheerd wordt door bewoners.



Ook voor het spijkerskwartier in Arnhem maakte Marieke van Doorn een beleveniskaart

## ANTWERPSE CAMPAGNE ZET BUITEN SPELEN EXTRA IN DE KIJKER

**Wim Seghers, coördinator speelruimtebeleid bij Stad Antwerpen, vertelt hoe hij kijkt naar communicatie rond buiten spelen:**

“Ik ondersteun onze negen districten en de stad in hun speelruimtebeleid: van wipkip tot een nieuwe stadswijk, alles wat te maken heeft met kindvriendelijke publieke ruimte. Inhoudelijk werk ik mee aan de communicatie rond buiten spelen in de hele stad.

### VISIE ALS BASIS

Als je wilt communiceren rond buiten spelen, heb je een visie nodig. Die hebben we in de stad Antwerpen een tiental jaar geleden gemaakt.

Intern dragen we die visie uit via vormingen en studiebezoeken. Daarbij betrek ik de groendienst, dienst stadsontwikkeling, diensten voor beheer en onderhoud, de sportdienst, communicatie, participatie ... Je moet met heel veel mensen bezig zijn als je werkt rond kinderen en buitenruimte. Wat ik daarvoor nog inzet? Ervaring en vakkennis, positieve voorbeelden uit binnen- en buitenland en af en toe wat politieke invloed.

Als je extern wil communiceren rond buiten spelen, is inspraak een eerste belangrijke stap. Dat je weet wat er leeft bij de mensen: Wat hebben ze hier en nu nodig? Wat hebben die kinderen nodig?

*“Als je goede buitenruimte maakt, dan heb je geen communicatie nodig om kinderen naar buiten te krijgen.”*

De volgende stap spreekt voor zich: maak een goed ontwerp. Als je iets goed maakt, op maat van mensen en dus ook op maat van kinderen, dan zullen die ook wel buiten komen.

### EEN CAMPAGNE VERSTERKT DE BOODSCHAP

Maar het is niet omdat er veel goede speelterreinen zijn, dat mensen die ook vinden. Hetzelfde geldt voor speelnatuur, waar we toch al jaren op inzetten. Daarom doen we sinds een paar jaar een campagne, tussen de Buitenspeeldag en de Dag van het Park. De Buitenspeeldag is een evident startpunt. Als je goed overlegt met de groendienst kan je er samen op de Dag van het Park ook iets leuks van maken en dat gebruiken als eindpunt van de campagne.

De Buitenspeeldag bestaat uit grote speelevenementen. Die worden georganiseerd per district, dus daar zit wel wat verschil in. We proberen hen wat uit te dagen om er wat extra's in te steken, bijvoorbeeld door aandacht te geven aan speelnatuur of sport.

Via onze stadskanalen zetten we dan een campagne op: met een website, affiches en sociale media. Rond speelnatuur maakten we filmpjes van de verschillende terreinen. Elke week een andere video die nog jaren kunnen verspreid worden. Die koppelen we dan aan extra info rond dat thema. Het jaar erna hebben we dan onze focus gelegd op sportterreinen, waar je natuurlijk ook kan gaan spelen.

Een belangrijke pijler van elke campagne is het digitale stadsplan met alle speelterreinen. Op dat plan kan je zien dat er in de hele stad meer dan 500 plekken zijn waar je kan gaan spelen, niet alleen speelterreinen maar ook parken, sportterreinen, skateterreinen. Op die manier kan je makkelijk vinden waar je zin in hebt.

Door de campagne te doen tussen de Buitenspeeldag en de Dag van het Park heb je een begin- en eindpunt, dat is nodig om de boodschap op te bouwen en verspreid te krijgen.”

Wim verzamelt prikkelende ideeën rond kindvriendelijke openbare ruimte op zijn pinterestpagina (<http://bit.ly/2iDmnyq>)





### SPEELTIPS: VERSPREID ZE MEE!

Naast deze bundel vol ideeën hebben Jantje Beton en Goe Gespeeld! samengewerkt aan speeltips. Via [www.goegespeeld.be/tips](http://www.goegespeeld.be/tips) of <http://www.jantjebeton.nl/buitenbeweging/> kan je inschrijven op een tweemaandelijks nieuwsbrief met zowel concrete speeltips als achtergrondinformatie rond buiten spelen. Verspreid ze mee, bijvoorbeeld via de gemeentelijke website.



### DE KRACHT VAN BUITEN SPELEN

Buiten spelen is niet alleen ontzettend leuk voor kinderen, het is onmisbaar voor hun ontwikkeling. Want van buiten spelen worden kinderen gezonder, slimmer en socialer. Veel mensen zijn daarvan overtuigd, maar helaas is het vaak nodig de noodzaak van spelen uit te leggen. Met onderstaande pictogram over wat spelen allemaal voor de ontwikkeling doet, communiceert Jantje Beton de kracht van buiten spelen.



### INFOBORDJES AAN DE SPEELTERREINEN? DENK ER BEWUST OVER NA.

Tim Gordts van Jeugddienst Mechelen geeft tips: "Op die bordjes willen we zoveel mogelijk een positieve boodschap geven. Doordat daar vaak heel wat reglementering op staat, is het een uitdaging om de negativiteit eruit te krijgen. Het is makkelijk om te communiceren wat niet mag. Zo heeft de politie ook een stok achter de deur als er iets misgaat. Maar dat nodigt niet uit tot spelen. We zoeken telkens naar een positieve en beknopte boodschap en proberen de regels anders te formuleren. Daarnaast staat alles wat kan en niet kan eigenlijk in je politiereglement. Als je daarna verwijst als er iets niet goed loopt, heb je nog altijd je algemene bestuurlijke politieverordening en hoef je dat dan ter plaatse daar te herhalen. We gebruiken één beeld, onze Rommy, dat kinderen aanspreekt. Op die manier is het voor iedereen herkenbaar."



### Welkom op speelplein Bethaniënpolder!



Dit speelplein is toegankelijk van 9u tot 21u.



Ben je 14 of jonger? Leef je dan uit op de speeltoestellen!



Een speelplein is geen plek voor honden, zij spelen beter ergens anders.



Hou je dit speelplein mee proper? Gooi je afval in de vuilnisbak!

Uitbater: Stad Mechelen, Grote Markt 21, 2800 Mechelen  
Info en vragen: dienst jeugd, 015 29 78 95, [speelpleinen@mechelen.be](mailto:speelpleinen@mechelen.be)

Overtreedingen op de Algemene Bestuurlijke Politieverordening (ABP) worden bestraft. De volledige versie van de ABP kan je raadplegen op [www.mechelen.be](http://www.mechelen.be).







### GOE GESPEELD! PLEISTERS

Goe Gespeeld! maakt pleisters, ideaal voor als je bij het spelen eens een schrammetje oploopt. Da's meer dan normaal, want je hebt gewoon 'Goe Gespeeld!'. Pleisters bestellen kan via [www.materiaalmagazijn.be](http://www.materiaalmagazijn.be), ook vanuit Nederland!

### GOE GESPEELD! CHARTER

Elke Vlaamse gemeente kan het Goe Gespeeld! charter ondertekenen. Heeft jouw gemeente dat al gedaan? Vergeet dat dan ook niet te communiceren! Enkele tips:

- Gebruik het Goe Gespeeld! label voor al het nieuws dat met buiten spelen te maken heeft.
- Vermeld het charter als achtergrond bij beleidsbeslissingen die over buiten spelen gaan.
- Hang een poster of een bordje (te bestellen via [www.goegespeeld.be](http://www.goegespeeld.be)) op om iedereen te informeren over het charter.



## SPEELKAARTEN

Als gemeente al je speelterreinen in kaart brengen is een goede manier om kinderen ook echt aan het spelen te krijgen.

### 5 concrete tips:

- Zoek een passende manier: op papier of digitaal, met een eigen systeem of een bestaand systeem (bv Google Maps).
- Richt je de kaart rechtstreeks op kinderen of eerder op ouders?
- Zorg er voor dat je kaart alle verschillende soorten terreinen dekt: klassieke speelterreinen, sportveldjes, groene speelterreinen, speelbossen, kleinere en grotere plekken. Gebruik [www.jeugdmaps.be](http://www.jeugdmaps.be) als aanvulling om locaties van het jeugdwerk te benoemen.
- Maak de informatie concreet: gebruik foto's en vertel wat er te vinden is op elk speelterrein. Focus zowel op de inrichting (hoe ziet het terrein eruit?) als op de uitrusting (wat is er te vinden?)
- Voeg leuke speeltips en extra informatie toe.



speelkaart Zonnehoven

## SPELEN MET REGELS

Om gezellig samen te spelen in de speeltuin zijn regels nodig. Besturen van speeltuinen willen deze zichtbaar maken en op een positieve manier communiceren. NUSO helpt de speeltuinen daarbij met een speelregelbord. Via de site [www.informatiebord.nl](http://www.informatiebord.nl) kunnen speeltuinen zelf een bord samenstellen en een keuze maken uit 15 positief geformuleerde regels met illustraties.

*Bijvoorbeeld: "We geven jonge kinderen de ruimte, iedereen mag meedoen en Fietsen blijven buiten."*

# BUREN EN OUDERS SPELEN MEE

*Activeer buurtbewoners en ouders om mee aan speelkansen te werken, zo betrek je iedereen en brengt buiten spelen de hele buurt samen.*

## NL BEHEREN VAN SPEELPLEKKEN DOOR INWONERS MAAKT HET LEUKER IN DE WIJK

De gemeente Beuningen is op dit moment met acht groepen inwoners in gesprek die het beheer van speelplekken over willen nemen. Het betrekken van inwoners was door de afdeling Beleid en Ontwikkeling opgenomen als optie in de Beleidsnotitie Spelen 2016-2026 omdat er vanwege bezuinigingen veel speelplekken moeten verdwijnen. Het samenwerken met inwoners blijkt een succesvolle zet. Karin Eppink, beleidsmedewerker openbare ruimte, vertelt hoe de gemeente samen met Anja Maas (Overbuur, een externe procesbegeleider) pioniert bij het invullen van het partnerschap met inwoners.

### ENQUÊTE EN DE STRAAT OP

“Alle kinderen moeten buiten kunnen spelen. Dat was het belangrijkste doel van ons speelbeleid. Daarbij hadden wij het idee dat we speelruimte konden behouden als we meer ruimte geven aan de inwoners. Allereerst zijn we gaan kijken naar de vraag onder inwoners. Willen ze bijvoorbeeld enkele goede, grote speelplekken en halen we de kleine plekje weg? Is dat ook wat kinderen willen? We deden een online enquête en zijn met een bouwkeetje op pad gegaan om mensen op straat naar de speelbehoeften te vragen. ‘Ik wil een kleine plek vlak bij mij in de buurt zodat ik daar zonder mijn ouders naar toe kan en met mijn vriendjes kan voetballen,’ zei een kind bijvoorbeeld. En dat bleken meer kinderen te willen, kleine speelplekjes om de hoek.”

### INBRENG VAN INWONERS

“Per dorp en wijk organiseerden we informatieavonden waar wij het eerste plan

voorlegden aan kinderen, ouders en scholen. Wij kozen voor basisvoorzieningen die zijn afgestemd op de opbouw van de wijken zodat een evenwichtig netwerk aan speelplekken overblijft, inclusief kleine plekjes zoals kinderen dat wilden. Op basis van de inbreng van inwoners is nog geschoven en hebben wij aangegeven dat ze speelplekken die verdwijnen zelf kunnen gaan beheren. Om dat mogelijk te maken hebben we beleid ontwikkeld. De gemeenteraad is bij het hele traject betrokken geweest, heeft gestuurd op hoofdlijnen en ruimte gelaten voor de invulling door inwoners.”

### CENTRALE PLEK IN DE WIJK

“De overname van speelplekken door inwoners is een traject op zich. Ze moeten zich verenigen in een stichting die vooral een goed huisvader voor de speelplek moet zijn. Ze zijn verantwoordelijk voor de aankoop, het onderhoud en het vervangen van de toestellen. Als gemeente blijven we eigenaar van de grond en dragen we in partnerschap met de bewonersgroep een

deel van de verantwoordelijkheid. Wat ik zo leuk vind aan deze compleet andere manier van werken is dat we dichter bij de burger komen. Het gaat nu meer over de beleving van speelplekken dan over de techniek. Je kunt bijna stellen dat er een pluspunt zit aan de bezuinigingen.

*“We horen van inwoners dat het er in de wijk leuker op wordt als zij een rol spelen in het beheer.”*

Speelplekken worden centrale punten in de wijk waar mensen zich samen inzetten voor een fijne leefomgeving. Wij zijn verast dat inwoners zo enthousiast zijn en de stap wagen om iets te doen voor kinderen in de buurt. Met deze inzet hebben we zeker goede hoop dat het in beheer geven van de plekken op de lange termijn een succes is!”

### TIPS:

- 💡 Schakel iemand in die ervaring heeft met participatietrajecten, zoals een adviesbureau of een zelfstandige.
- 💡 Begin klein om snelheid in het proces te houden. Wij hebben als gemeente gekozen om de hele operatie in een keer te doen, een aanpak per dorp of wijk is praktisch beter haalbaar en gaat sneller.
- 💡 Richt een goed proces in om te luisteren naar mensen en bedenk daarbij wat daar aan inspanningen voor de organisatie voor nodig zijn. Wees er op voorbereid dat elk overleg voor verrassingen zorgt omdat iedereen anders naar de zaak kijkt. Als gemeente moet je flexibel zijn en meebewegen.

## WAT BETEKENEN METERS EN PETERS VOOR HET SPEELTERREIN IN HUN BUURT?

In Bonheiden zijn er op 8 speelterreinen meters en peters actief. Dat zijn buurtbewoners die een oogje in het zeil houden. Jos Malfliet is al een tijdje peter van zo'n speelterrein en vertelt samen met Cindy Goovaerts (jeugdcoördinator) en Jan Fonderie (schepen\* van jeugd) hun verhaal.

De speelterreintjes, en het bijhorende meter- en peterschap, zijn een belangrijk onderdeel van het ruimere beleid rond buiten spelen in Bonheiden. "We zetten stevig in op speelstraten die we aanvullen met onze Play Mobiel, een bakfiets vol speelmateriaal. Daarnaast is de jaarlijkse Buitenspeeldag een groot succes", vertelt Cindy.

Jan, naast schepen van jeugd ook schepen van ruimtelijke ordening, benadrukt dat er bij elke nieuwe verkaveling uitdrukkelijk ruimte moet zijn voor buiten spelen. "Op die manier zetten we het échte spelen in de kijker: elke dag opnieuw en in de buurt van de kinderen", vat hij samen.

Jos, die zich al een hele tijd als peter inzet, beschrijft wat hij doet als peter: "Doordat ik vlak naast het terrein woon, heb ik goed zicht op wat er gebeurt. De mensen kennen mij ook." De meters en peters zorgen voor wat sociale controle op de speelterreinen. Daarnaast volgen ze de staat van de speeltuintjes op. Cindy benadrukt het belang hiervan: "Onze collega's doen jaarlijks een ronde om de speelterreinen na te kijken, maar in tussentijd kan er natuurlijk veel gebeuren. Door de meters en de peters wordt dat wel sneller gesignaleerd."

Regelmatig zoekt de gemeente nieuwe meters en peters. Via inspraakmomenten worden mensen aangesproken en wordt een oproepje in het gemeentelijk infoblad of op de sociale media geplaatst. "Het is niet zo makkelijk om mensen te engageren", vertelt Jan.

Wat maakt dat buurtbewoners die rol opnemen? Jos voelt zich betrokken bij het buurtterrein. Vlak nadat hij er kwam wonen, besloot de gemeente om het terrein als speelruimte in te richten. "Toen ze dan een oproep voor peters of meters plaatsten, moest ik niet lang twijfelen hé, ik woon er vlak naast."

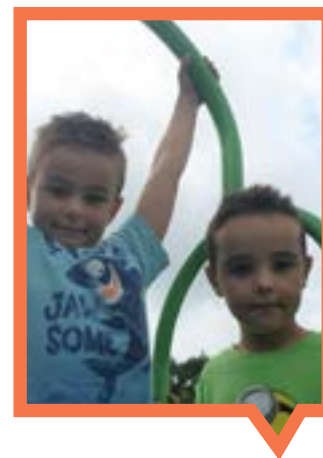
De taken van deze vrijwilligers zijn gelijkaardig, maar de context is vaak anders. Sommige mensen, zoals Jos, doen dit al sinds jaar en dag. Andere zijn er net mee begonnen. Cindy vindt het belangrijk om de meters en peters samen te brengen. Zo kunnen ze verhalen uitwisselen en elkaar tips geven. "En altijd met een lekker hapje erbij", lacht ze. Jos vult aan: "Ik ben dan altijd fier als ik de nieuwe mensen wat kan helpen."

Af en toe moet Jos ook eens ingrijpen. Er gebeuren al eens dingen die niet meteen in de categorie. "buiten spelen" vallen. Of soms komt er al eens een bal tot in zijn tuin: "Die gasten vinden het heel normaal om hun bal zomaar over de draad te gaan halen." Schepen van jeugd Jan antwoordt gevat: "Maar hoe waren wij vroeger, hé Jos?"

### Meer info?

[www.bonheiden.be/product/256/speelpleintjes](http://www.bonheiden.be/product/256/speelpleintjes)

\*Schepen: hetzelfde als wethouder in Nederland



*"Als we bij opa komen spelen, spelen we graag op dit speelterrein."*

**Mathias en Thomas**

### TIPS:

- 💡 Spreek mensen al op inspraakmomenten aan om meter of peter te worden.
- 💡 Breng de meters en peters samen om uit te wisselen.

## SPEELTUINBEHEER IN DE WIJK ZELF GEEFT NIEUWE ENERGIE IN UTRECHT

'Huiskamer van de wijk', 'bruisende ontmoetingen', 'sportief', 'natuurlijk'. Zomaar wat termen waarmee beheerde speeltuinen in Utrecht hun speelruimte omschrijven. Het is een van de resultaten van een bijzonder traject vanuit de gemeente Utrecht om het beheer van speeltuinen anders in te richten. De optimale speelervaring stond centraal bij beleidsmedewerkers Rick de Kogel en Jorden van Luxemburg.

"Bij de reorganisatie van het welzijnswerk kwam het beheer van de speeltuinen bij de gemeente terecht. We merkten vrij snel dat het beheer complexer is dan je vooraf voorstelt. In de praktijk bleek dat gemeente, welzijnswerkers en bewoners ieder een eigen aandachtsgebied hadden, een punt van de taart. Daardoor voelde niemand zich eigenaar en werd niet naar het grote geheel per speeltuin gekeken. Dat ging ten koste van de kwaliteit van spelen, maar hoe het wel moest wisten we ook niet precies. Daarom hebben we studenten een oriënterend onderzoek laten doen en toekomstscenario's laten ontwikkelen. De grote lijn bleek: beheer per speeltuin bij één partner en bewoners maximaal betrekken. Met dat idee zijn we de 21 speeltuinen en omwonenden gaan benaderen."

### IDEALE TOEKOMSTBEELD

"Elke speeltuin bepaalde het ideale toekomstbeeld voor zichzelf. Wat willen we in de speeltuin kunnen doen? En hoe organiseren we dat? De gemeente wil de kans geven het zélf te doen."

*"Het is geen bezuinigingsoperatie: het budget per speeltuin blijft hetzelfde, maar is door de speeltuin zelf te besteden."*

"Om een minimum kwaliteit te waarborgen heeft een overkoepelende werkgroep van alle 21 speeltuinen die vastgelegd in het beleidskader beheerde speeltuinen."





een participierend onderzoek beginnen. Dat is een dunne lijn: wat de een als faciliterend ziet, ervaart de ander als druk. Het draait om vertrouwen, je gaat gelijkwaardig in gesprek. Zo kwamen we uiteindelijk altijd tot oplossingen, en die lagen voornamelijk in maatwerk.”

#### EIGEN KEUZES EN MEER VRIJWILLIGERS

Inmiddels ontwikkelen tien speeltuinen naar zelfstandigheid, de komende jaren volgen er nog zo’n zes. “In Noordse Park heeft dat bijvoorbeeld geleid tot een groei van tien naar vijftig vrijwilligers in een paar maanden tijd. En een mooi praktisch voorbeeld daar: de gemeente maaide het gras altijd op een bepaalde hoogte, volgens de stadsbrede richtlijnen. In Noordse Park merkten ze dat er ook behoefte was aan natuurlijk spelen in hoger gras. Nu zijn er hoekjes met verschillende maaihoogtes en is iedereen blij.”

“Daarin staan regels over begeleiding, openingsuren, speelwaarde, bestuur en dergelijke. Dat kun je als gemeente natuurlijk ook zelf opschrijven, maar dan heb je geen draagvlak en duurt de implementatie veel langer. Onze eerste voorstellen voor openingstijden waren bijvoorbeeld te star, dat is maatwerk geworden. Aan de andere kant twijfelden we of het verplichten van de omgangsmethode ‘Vreedzaam’ die we in Utrechts welzijnswerk gebruiken, nodig was. Het bleek dat juist de inwoners zelf het belang erkennen van een veilige omgeving.”

#### VEEL BETROKKENHEID BIJ ONDERWERP

“Spelen is een thema dat leeft en participatie was de basis van dit traject. Toch werden we nog verrast door de onrust op de raadsinformatieavond en in de raad zelf. We hebben de discussie bewust de ruimte gegeven en voor- en tegenstanders uitgenodigd. Dan weet je waar je staat. Als gemeente moet je niet te snel zenuwachtig worden in een traject als dit, en je vooral als cocreator opstellen. Als je bepalend wilt zijn in de uitkomst moet je niet aan

Speeltuinverenigingen of stichtingen in Nederland kennen een lange traditie. De speeltuinen worden doorgaans gerund door organisaties van vrijwilligers uit de omliggende wijk, vooral met het doel een veilige en uitdagende speelplek te bieden. Ouders en buurtbewoners zorgen gezamenlijk voor het beheer en onderhoud van de speeltuin en organiseren activiteiten. Naast speelplek is de speeltuin ook een ontmoetingsplek in de buurt voor jong en oud. Ruim 500 speeltuinverenigingen zijn in Nederland aangesloten bij de vereniging NUSO. Een landelijke koepelorganisatie die de speeltuinen op allerlei terreinen ondersteunt. NUSO en Jantje Beton zijn sinds 2015 aan elkaar verbonden. [www.nuso.nl](http://www.nuso.nl)

#### TIPS:

- 💡 **Het heeft voor ons goed gewerkt dat we met zijn tweeën waren. Zo wordt het voor de buitenwereld niet opgehangen aan één persoon, en je houdt elkaar scherp.**
- 💡 **Neem de tijd voor het proces en doe het vanuit participatie.**
- 💡 **Een externe partij kan het proces helpen als alle betrokkenen belangen hebben. Die moet wel verstand hebben van spelen en speelruimtes. Bij de keuze voor een partner is kwaliteit belangrijker dan de prijs!**

## NL SPEELTUINWERK NIEUWE STIJL IN GRONINGEN

In de achttien speeltuinen van Speel-  
tuincentrale Groningen bruist het van  
de nieuwe activiteiten. Hoe dat komt?  
Door studenten! Via het project WIJS  
bedenken zij unieke activiteiten die  
passen bij de leefwereld van de kin-  
deren en die tegelijk bijdragen aan de  
leefbaarheid in de stad. "Speeltuinen  
krijgen steeds meer een wijkfunctie.  
Je kunt dit gerust speeltuinwerk nieu-  
we stijl noemen," zegt Vincent Huiting  
van de Speeltuincentrale.

### STUDIEPUNTEN VOOR SOCIALE PROJECTEN

WIJS staat voor Wijk Inzet door Jonge-  
ren en Studenten. "Meer dan een kwart  
van de inwoners van de stad Groningen  
is student. Wij bedachten dit project om  
studenten en stadsbewoners dichterbij  
elkaar brengen," vertelt Anne Kraanen,  
coördinator sociaal domein van WIJS. "In  
ruil voor studiepunten voeren zij sociale  
projecten uit en benut de stad hun kwalitei-  
ten. Daarbij is ons doel ook om de beeld-  
vorming te veranderen, dat wijkbewoners  
studenten positiever gaan bekijken. Daar-  
om helpen studenten van onder andere de  
Hanzehogeschool en de rijksuniversiteit  
wijkbewoners, bijvoorbeeld bij het invul-  
len van belastingpapieren. Maar dus ook  
bij speeltuinen."

### NIEUWE DIMENSIE AAN ACTIVITEITEN

Vincent Huiting van de Speeltuincentrale  
voert het project samen met WIJS uit en  
zorgde ervoor dat 25 studenten activitei-  
ten organiseerden. "Per speeltuin kreeg  
elke student 20 uur om een activiteit te  
bedenken en uit te voeren. Daar kwamen  
leuke dingen uit."

*"Studenten sluiten makkelijk aan  
bij de leefwereld van kinderen  
en jongeren."*

"Zo organiseerden ze een YouTube Chal-  
lenge-middag met uitdagingen zoals zo  
lang mogelijk planken. Ook leuk was de  
Vossenjacht waar kinderen op zoek gin-  
gen naar vreemde figuren in de wijk en op-  
drachten uitvoerden."



Anne Kraanen: "Het idee was om bij dit spel de kinderen ook competenties te leren. Zo moesten ze samenwerken en zorgen voor hun buurt, bijvoorbeeld door een oud dametje te helpen oversteken en vuil op te ruimen. De studenten bedachten hoe kinderen zo spelenderwijs mee kunnen krijgen hoe je goed met elkaar omgaat in de wijk."

### SPOOKTOCHT IN BANANENPAK

Student Niels Bos hielp mee met een spooktocht voor de speeltuincentrale. "Samen met zes studenten en oudere kinderen uit de wijk hebben we die uitgezet in het bos om daarna als monsters en spoken verkleed te gaan. Zelfs in mijn bananenpak - de angstaanjagende pakken waren op - lukte het me om voor spook te spelen en de tocht was een groot succes. Ik ben betrokken bij deze activiteiten omdat ik het leuk vind om iets te doen in de wijk. Zelf studeer ik Multimedia Concepting & Design en doe ik onderzoek naar interactieve video. Anders dan bij een aantal andere studenten sluiten de activiteiten voor WIJS dus niet aan bij mijn studie. Het leuke vind ik dat je betrokken raakt in de wijk, als student zit je in een heel ander leven. Ik leer de bewoners, volwassenen en kinderen kennen."

### MEER ACTIVITEITEN, HOGERE KWALITEIT

Voor de speeltuincentrale betekent de inzet dat er meer activiteiten binnen de speeltuinen georganiseerd kunnen worden. "De speeltuinbesturen hebben daar niet altijd tijd voor," licht Vincent Huiting toe. "Nu gaan we van één vrijwilliger die het al druk heeft naar meerdere studenten die fris meedenken. Met de inzet van studenten zijn er meer activiteiten en is de kwaliteit ervan omhoog gegaan. We proberen zo ook meer mensen naar de speeltuin te krijgen, niet alleen kinderen. Zo hopen we dat buurtbewoners zich bijvoorbeeld als vrijwilliger willen inzetten voor de speeltuin. Want speeltuinen zijn steeds meer het middelpunt van de wijk, naast spelen krijgen ze ook andere functies."

### WIJKFUNCTIE EN VEILIG SPEELKLIMAAT

De wijkfunctie van de speeltuinen staat bijvoorbeeld centraal bij de spelmiddagen die gepland staan in augustus en september. "Samen met jeugdwerk organiseren we in elke speeltuin zo'n spelmiddag met een carrousel aan activiteiten," vertelt Vincent Huiting. "Daarbij bedenken studenten en jeugdwerkers van alles rondom de thema's culinair, cultuur, sport en bewegen." Anne Kraanen denkt dat dit weer een impuls geeft aan de speeltuinverenigingen. "Studenten bedenken van alles, van hutten bouwen tot high tea. Laatst organiseerden ze een zombie run. Zoiets zouden wij niet zo snel verzinnen, maar de kinderen vonden het fantastisch. Daarnaast ligt de focus van diverse activiteiten ook op integratie in de wijk. We betrekken wijkbewoners en versterken op deze manier de civil society. Dat draagt ook weer bij aan een veilig speelklimaat voor de kinderen."

### MEER LEVEN

Omdat het project een succes is wordt de inzet na 2017 geïntensiveerd. "We komen met een vast programma in de wijk bij alle speeltuinverenigingen in de stad," vertelt Anne Kraanen. "We gaan nog meer inzetten op activiteiten die aansluiten bij de studie, zoals activiteiten rondom gezonde voeding door studenten voeding en diëtetiek." Vincent is er blij mee. "Wij zien dat het project voor veel meer leven rondom onze speeltuinen zorgt. Omdat je de kracht van de wijk en de stad benut werkt het op deze manier beter dan we jaren hebben gedaan. En het geeft zoveel plezier. Ik krijg nog steeds een *big smile* als ik denk aan het moment dat ruim 130 kinderen stonden te popelen om te starten met de spooktocht."

Meer info?

[www.speeltuinengroningen.nl](http://www.speeltuinengroningen.nl)

[www.wijsgroningen.nl](http://www.wijsgroningen.nl)

#### TIPS:

- 💡 **Vincent Huiting:** "Grijp zo'n project met beide handen aan omdat het ontwikkelingsmogelijkheden biedt voor de speeltuinen en voor studenten. Het is echt een win-winsituatie."
- 💡 **Anne Kraanen:** "Zoom eens uit en kijk wat de krachten en de behoeften in een wijk zijn. Beslis dan met welke partijen je activiteiten samen kunt oppakken, zoals buurtbewoners, buurtverenigingen en sportverenigingen. Voor ons was het logisch om studenten te betrekken. Dat is in elke gemeente anders. Als je samen dingen organiseert krijg je een sterk netwerk. Het mooie is dat iedereen het belangrijk vindt dat kinderen op een fijne plek kunnen opgroeien, dus mensen voelen zich snel betrokken bij een speelplek."

## “MET PARKEN KAN JE INSPELEN OP WAT MENSEN LEUK VINDEN”

De jeugddienst van Mechelen speelt in op ontmoeting in de openbare ruimte. Vooral in de binnenstad ligt de focus op het creëren van ruimte en groen, meer dan op concrete speelelementen. Tim Gordts van de stedelijke jeugddienst legt uit:

“Ontmoeting in de openbare ruimte brengt natuurlijk speelkansen met zich mee. Maar het is ruimer dan dat. Als we zelf iets aanleggen, gaan we polsen wat buurtbewoners graag willen. Als ze enthousiast zijn over de ideeën, gaan ze het ook vanzelf gebruiken. We hebben er alle belang bij om de buurt op voorhand te betrekken.

Bij de uitvoering maken we effectief ook ruimte voor nieuwe ideeën. We proberen in parken nieuwe projecten te betrekken waarin mensen elkaar ontmoeten, zoals buurtbewoners die samen een moestuin aanleggen en onderhouden. Dat brengt ook wel veel beweging op de speelplekken en brengt wat sociale controle.



Als je ervoor kunt zorgen dat het openbaar domein veel functies heeft, gaat het door veel mensen gebruikt worden

Zo breng je een andere stroom bezoekers in het park. Die kijken de toestellen ook eens na, ze spreken mensen aan, ze onderhouden de speelruimte een beetje mee. Er is een draagvlak in de buurt en dat is de beste reclame die je kan hebben. Zo gaat de communicatie rond spelen en ontmoeten z'n eigen leven leiden.

Als we zo'n nieuw speelterrein in een buurt openen, brengen we vaak een boodschap die gelinkt is met ontmoeten. We kondigen niet de zoveelste schommel of glijbaan aan maar we spelen in op wat mensen leuk vinden. Zo stellen we bijvoorbeeld heel wat parken en tuinen in de binnenstad open. Op die manier komt de communicatie niet vanuit de jeugddienst, maar ook via heel wat andere kanalen: in buurtkrantjes, in de communicatie van de school ... En zo bereik je opnieuw een andere stroom mensen.”



Wil je buurtbewoners een tool in handen geven om zelf hun buurt te analyseren en aan te pakken? VerOOOver je straat van Kind en Samenleving is een stappenplan dat buurtbewoners van A-Z gidst naar een bespeelbare buurt vol kansen op ontmoeting!





## (GROOT)OUDERS SPELEN MEE OP DE MOBIELE SPEELPLEINWERKING

In Hamme vult mobiele speelpleinwerking PieterInk sinds 2009 de speelstraten in met speelmateriaal en animatoren, op vraag van de buurt. Kim Copejans is één van de trekkers van de werking:

"Buren vragen bij de gemeente een speelstraat aan. Daarna maken wij onze planning op. De speelstraten vullen we aan met straten waar nauwelijks speelkansen zijn. Tijdens de speelnamiddagen organiseren we een open speelaanbod. Sinds dit jaar rijden we met een eigen camionette vol materiaal. Dat halen we uit en dan zijn we vertrokken: de kinderen spelen en dan spelen wij met impulsen terug op hen in.



We schrijven kinderen in als ze naar een speelstraat komen. Dat wil niet zeggen dat we verantwoordelijk zijn voor de kinderen. De buurt is medeverantwoordelijk voor de spelende kinderen. Dat lukt ook: waar de kinderen groeien in aantal, daar groeit ook het aantal ouders en grootouders mee.

We hebben een peter- en metersysteem. Ze houden een oogje in het zeil, zetten de hekken 's morgens klaar en ruimen die 's avonds weer op. Ze verzamelen achtergebleven materiaal en zorgen ervoor dat het terug bij ons komt. Verder doen de

buurtbewoners hun deur open als kinderen naar het toilet moeten, of staat onze camionette op iemands oprit. Buurtbewoners mogen altijd input geven. We doen regelmatig enquêtes zodat we weten of ons aanbod de buurt ook aanspreekt.

Heel vaak komen ouders, en zeker ook grootouders, meespelen. We hebben een aantal houten volksspelen en dan merk je dat ze graag meedoen. Eerst durven ze niet goed, maar dan komt dat wel los. Ze ontdekken nieuw speelmateriaal of zien hoe goed kinderen zich amuseren.

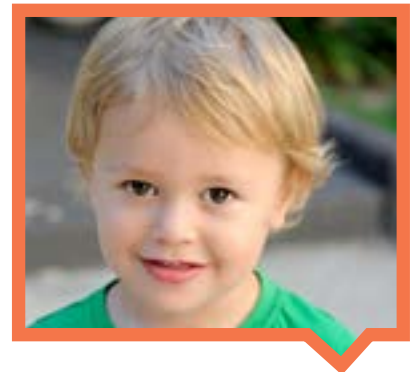
We zorgen ervoor dat we niet altijd alles mee hebben zodat het voor kinderen die ons volgen nog vernieuwend blijft. We verhogen het verantwoordelijkheidsgevoel naar materiaal toe door nieuw materiaal altijd samen met de kinderen uit te pakken. Het is vaak duur materiaal, doordat ze het mee mogen uitpakken en ontdekken gaan ze er meer zorg voor dragen. Er zijn niet veel regels in onze werking: je hebt respect voor elkaar, voor ons materiaal en de buurt.

We hadden vroeger allerlei discussies met de gemeente: over onze eigenheid, over het feit dat we gratis werken of rond materiaal en vervoer. Dat is verminderd sinds we een convenant hebben, zodat we duidelijk konden afspreken wat de gemeente verwacht en wat wij daar tegenover zetten. Dat is getekend en niemand stelt dat in vraag.

Een sterke speelstratenwerking toont dat je spelende kinderen én buurtgevoel belangrijk vindt.

Dit is een concept waar je als gemeente mee naar buiten kan komen: je brengt mensen samen, er wordt weer op straat gespeeld, je investeert in jeugd, je voorziet ruimte.

Als we mogen dromen? Dan hebben we binnen tien jaar een uitgebouwde werking waarmee we in heel wat verschillende buurten komen. Met een stevig team dat een hele zomer speelstraten ondersteunt, aangevuld met buurten waar nauwelijks speelkansen zijn. Op die manier brengen we een positieve dynamiek in elke buurt. Want de kinderen amuseren zich buiten, samen met ons."



*"Nu kan je tenminste eens op straat spelen zonder dat ze je omver rijden"*

*Massimo*

### TIPS:

- 💡 **Analyseer de gemeente en kijk waar weinig speelkansen zijn.**
- 💡 **Beheer het materiaal samen met de kinderen: van aankoop en uitpakken tot opruim.**
- 💡 **Betrek de buurtbewoners bij je werking.**

# INSPRAAK MÉT KINDEREN

*Als kinderen hun mening geven over speelruimte of speelkansen in de gemeente, kan je echt speelruimte maken op hun maat. En wat als je kinderen ook écht budget in handen geeft en hen ook bij het opbouwen en onderhouden van speelruimte betreft?*

## NL SAMEN MAKEN WE BUITEN SPELEN LEUKER

Kinderen zijn de experts als het om spelen gaat. Daarom kiest Jantje Beton ervoor om samen met kinderen te werken aan buiten spelen. Want door kinderen te betrekken bij het proces, boeken we het beste resultaat.

### DE JANTJE BETON AANPAK

Jantje Beton werkte de afgelopen jaren aan het verbeteren van de speelomgeving, op ruim honderd plekken in Nederland, in buurten en op scholen. Dit doen we altijd samen met kinderen. Veel professionals zijn benieuwd naar onze aanpak en daarom hebben we de 'Jantje Beton Aanpak' ontwikkeld, een praktische werkwijze waarin iedereen die met kinderen wil werken aan de verbetering van hun speelomgeving, handvaten krijgt voor een goede samenwerking. Dat levert uiteindelijk een speelplek waar bij elke geïnvesteerde euro het dubbele waard is. Omdat kinderen er zélf aan hebben meegeholpen en waarvoor ze met plezier naar buiten komen.

### SAMENWERKEN VERSTERKT KINDEREN

Het betrekken van kinderen bij het ontwerpen én onderhouden van de buitenruimte verhoogt de kwaliteit. Niet alleen beleven kinderen meer plezier aan de speelplek waar ze zelf aan mee werken, maar het levert diverse bijkomende voordelen op.

- Het vergroot de betrokkenheid en versterkt de sociale contacten in de buurt.
- Kinderen en buurtbewoners voelen zich gehoord en tonen daardoor meer verantwoordelijkheid voor het onderhouden van de speelplek.
- Kinderen doen creatieve kennis en vaardigheden op die goed zijn voor hun zelfvertrouwen.
- Kinderen leren hoe ze op kunnen komen voor hun eigen recht. Het recht om buiten te spelen hoe zij dat zelf willen. Ze ervaren dat je zelf invloed kunt uitoefenen op je omgeving.

### SUBSIDIE VOOR BUITENSPEELIDEEËN VAN KINDEREN

Samenwerken met kinderen aan buiten spelen vindt Jantje Beton belangrijk. Kinderen weten als geen ander wat hen motiveert om buiten te spelen en we nemen hen daarin serieus. Daarom heeft Jantje Beton een kindersubsidie. We stellen daarvoor wel enkele voorwaarden. Zo vinden we het belangrijk dat een volwassene helpt bij het aanvragen, het idee moet voor buiten spelen in de eigen buurt zijn en er moeten minimaal 10 andere kinderen meedoen. Op de Jantje Beton site geven we kinderen inspiratie en voorbeelden van andere al uitgevoerde activiteiten. Via een aanvraagformulier op de site kunnen kinderen hun idee insturen en bij toekenning krijgen zij dan maximaal € 250,-. Kinderen kunnen zo hun eigen buitenspeelidee realiseren.

### BETREK KINDEREN IN HET HELE PROCES!

Kinderen betrekken op het inspraakmoment zelf, dat is evident. Participatie is niet alleen keuzes voorleggen, maar werk maken van het samenwerken met kinderen.

Met deze tips creëer je speelplekken waar kinderen écht bij betrokken zijn.

- Leg samen met kinderen vast welke plannen uitgevoerd gaan worden.
- Beloof dit aan de kinderen en geef aan hoe en wanneer je de plannen gaat uitvoeren.
- Voer de gemaakte plannen gezamenlijk uit en kom je beloftes aan de kinderen na. Laat ze mee schilderen, graven en bouwen.
- Werk mee aan het onderhoud en beheer van de buitenruimte.

Meer weten? [www.jantjebeton.nl](http://www.jantjebeton.nl)



## NL **INSPRAAK MET KINDEREN: HOE DOE JE DAT?**

Johan Meire (Kind en Samenleving) geeft tien richtlijnen voor inspraak met kinderen:

- BETREK KINDEREN OP CRUCIALE MOMENTEN IN HET BELEIDSPROCES.** *Zeker bij de opmaak van de projectdefinitie en bij de toetsing van de eerste voorstellen.*
- SPEEL IN OP VRAGEN EN VERWACHTINGEN VAN BELEIDSMAKERS EN ONTWERPERS.** *Formuleer samen met hen de vragen die je aan twee kinderen gaat stellen.*
- GEEF EEN DUIDELIJKE EN REALISTISCHE UITLEG OVER HET BELEIDSKADER.** *Zorg dat kinderen de doelstelling van het project en de timing begrijpen.*
- LEG ALLES ZO DUIDELIJK MOGELIJK UIT.** *Gebruik beelden, eenvoudige taal en organiseer inspraak op het terrein zelf.*
- STEL GOEDE VRAGEN, LUISTER EN GA DE DIALOOG AAN.** *Maak je vragen concreet en hou de antwoordmogelijkheden open.*
- LET OP NON-VERBALE COMMUNICATIE.** *Observeer hoe kinderen spontaan reageren, een plek gebruiken ...*
- MAAK WERK VAN GEGEVENSVERWERKING EN EEN SYNTHESEVERSLAG.** *Gebruik materiaal en foto's van de inspraaksessie om de resultaten naar het beleid te vertalen.*
- KIES DE BEVRAGINGSTECHNIEK IN FUNCTIE VAN PROJECT, DOELPUBLIEK, SETTING EN VERWACHTINGEN.** *Elke methodiek is inhoudelijk en praktisch anders; maak de keuze doordacht.*  
*Voorbeeld: In Wetteren konden kinderen hun voorkeur op een groot bord met gekleurde draad, zo krijg je in één keer een overzicht!*
- GEEF KINDEREN HOUFAST TIJDENS DE INSPRAAKSESSIE.** *Geef duidelijke instructies en geef hen letterlijk iets in handen: een fotooestel, een kaart ...*
- ZORG VOOR AFWISSELING IN DE ONDERDELEN VAN DE INSPRAAKSESSIE.** *Actief en rustig, individueel en in groepjes, via woorden, foto's, tekeningen, rondleidingen ...*

## BE **PICTO-PLAY: EEN CONCRETE WERKVORM VOOR INSPRAAK**

Picto-play (Kind en Samenleving) is een werkvorm om tijdens inspraaksessies te gebruiken. Een hele waaier aan prentjes geeft kinderen concrete handvaten om een terrein mee vorm te geven.

Joeri Daenen, jeugdconsulent in de gemeente Zonhoven, over Picto-play:

“Picto-play is één van de werkvormen die ik het meeste gebruik bij participatieprojecten rond speelruimte. Ik begin een inspraaksessie meestal met heel wat foto's van groene speelruimte, zodat kinderen al meteen zien wat er allemaal mogelijk is. Op die manier denken ze ook verder dan de klassieke glijbaan en schommel.

*“Vroeger haalde ik op zo'n momenten gewoon catalogussen van speeltoestellen boven, maar dan krijg je een erg eenzijdig beeld.”*

Dan geef ik de kinderen 'budget' en maken ze keuzes uit de elementen van Picto-play. De grote sterkte is dat de deelnemers meteen heel concreet nadenken over hoe ze spelen en willen spelen op een terrein. Dat zorgt ervoor dat zowel de onrealistische, wilde dromen (zoals een zwembad of achtbaan) als de klassiekers (zoals een glijbaan of een wipkip) op de achtergrond blijven. Ik zorg er ook altijd voor dat kinderen een plannetje maken zodat het duidelijk is hoe ze het écht zien.

Als het speelterrein al bestaat, praat ik ook over de zones waar ze vaak spelen, waar ze niet spelen en waar ze zouden willen spelen. Dat geeft ook extra inzichten.

Of Picto-play een nadeel heeft? Het vele knipwerk misschien? Een werkje voor als er eens een stagiair op de jeugddienst is.”

Download Picto-play via [www.k-s.be](http://www.k-s.be)



# NATUURLIJK AVONTUURLIJK

*Spelen en natuur: het blijft een topcombinatie. Vergroen je speelkansen en zorg dat kinderen de groene plekken terug kunnen (her)ontdekken. In de natuur is 't meeste avontuur te vinden!*

BE

## “DE GROENE RUIMTE WAARIN KINDEREN HUN EIGEN DING KUNNEN DOEN MOETEN WE KOESTEREN”

In samenwerking met de stad Kortrijk zet Wildebras avontuurlijk en groen buiten spelen terug op de kaart. Wat zijn de kansen van zo'n samenwerking? Waar liggen de valkuilen? Een gesprek met Simon Verschelde (Wildebras) en Hannes Vanmeenen (Stad Kortrijk).

### HET BEGIN

Het begon allemaal met een boomhut, op een stuk privéterrein dat wachtte om volgebouwd te worden.

Simon vertelt: “We hebben dat terrein toen eigenlijk gekraakt. Dat is een prachtige plek waar al tientallen jaren niets mee gebeurt, zonde. Toen ik Wouter (Nester, die boomhutten bouwt) tegenkwam besloten we er samen iets mee te doen.”

De rest is geschiedenis: De plek werd ‘De Wildernis’ genoemd en de boomhut werd gebouwd en opgehangen. Al van in het begin was er rond de boomhut heel wat los materiaal te vinden: paletten, banden, touw, bamboe, fietsbanden ... waarmee kinderen spontaan kampen bouwden. De boomhut kreeg ook een openingsfeest. “Meteen daarna, want we wisten niet hoe lang het zou duren.”

### EERST DOEN EN DAN TOESTEMMING VRAGEN

Op die manier komt ook de stad in beeld. Want een boomhut mag je niet zomaar bouwen. “Jullie hebben bewust gekozen om eerst te doen en te tonen dat het werkt, in plaats van te onderhandelen” besluit Hannes, die in Kortrijk het programma kindvriendelijke stad coördineert. “En dat heeft sympathie opgewekt.” Stad Kortrijk gaf de boomhut en dus ook de Wildernis

een 90-dagen vergunning, genoeg voor een zomer vol speelplezier.

Dat was nog maar het begin. Op vraag van de stad werkten Simon & co een project uit, dat ze Wildebras noemden.

Wildebras gaat voor wild spelen. Op onbekende plekjes kampmateriaal droppen, workshops voor ouders en kinderen waarbij avontuur en natuur centraal staan of meer dan 100 kampbouwpakketten verspreiden in Kortrijk en omgeving. Wildebras doet het allemaal én brengt het in beeld. Wildebras is een project van Lieve Zusjes, Stoere Broers, die al een hele tijd in Kortrijk inzetten op ontmoeting in de publieke ruimte.

Hannes legt uit: “Onze speelruimteverantwoordelijke is creatief omgesprongen met het speelruimtebudget. In de plaats van 30 000 euro ergens in een ravotterreintje te pompen, is het interessanter om een werking zoals Wildebras te ondersteunen die deze terreinen activeert. Het is een stevig bedrag maar dat is ook nodig als je kwalitatief wil werken. We voelden dat de tijd rijp was, dit was een kans die we niet mochten laten liggen.”

*“Burgers betrekken is meer dan inspraak geven alleen, het is ook effectief dingen doen.”*

In Kortrijk zijn er, met Kortrijk Spreekt, meer en meer kansen om initiatieven van onderuit te steunen. Wildebras is op dat vlak een piloot geweest. Na de boomhut

werd de 90 dagen-bouwvergunning bijvoorbeeld vaker gebruikt, voor allerhande tijdelijke installaties op publiek domein.

Op die manier versterken Wildebras en stad Kortrijk elkaar.

Simon vat samen: “Wildebras heeft de stad nodig om de vraag te stellen om iets méér te doen. Materiaal leggen en kinderen tot spelen aanzetten deden we sowieso. Maar als je dat deftig wil doen, op grotere schaal, meer publiek wil bereiken, dan heb je de stad nodig.”

*“Wij kunnen eigenlijk doen wat we willen doen. En nog meer ook.”*

### IDEEËN VAN ONDERUIT LATEN KOMEN

Hannes zag vroeger al heel wat goedbedoelde initiatieven stranden: “Dankzij het programma kindvriendelijke stad kunnen we nu makkelijker ondersteuning bieden aan experimenten. “Wildebras, overtuigt omdat ze vertrekken vanuit een scherpe en eerlijke visie én men van aanpakken weet. “Een stad kan alleen maar in beide handen wrijven met zo een gepassioneerd collectief als dit. We geloven ook dat deze interventies andere stadsmedewerkers inspireren binnen hun eigen werkveld.

Er is wel een valkuil waar Hannes voor wil waarschuwen: “Als stad mag je zo'n projecten niet 'doodknuffelen' of toe-eigenen. Het is logisch dat de stad een soort 'return on investment' wil (en niet enkel in spelende kinderen), maar je moet je partner wel de nodige vrijheid gunnen. Een beetje zoals in een goeie relatie.”



## EVENWICHT ZOEKEN EN NIEUWE PLANNEN MAKEN

Hannes ziet ook uitdagingen in de relatie tussen een stad en initiatieven van onderuit. Waar Lieve Zusjes Stoere Broers een tikkeltje rebels durft zijn en eens tegen de schenen schopt van het stadsbestuur, is dat met een samenwerking zoals Wildebras iets minder evident. Simon geeft toe: "Daar lig ik soms wel eens van wakker, dan weet ik niet goed hoe ver we kunnen gaan." Hannes vult aan: "Enerzijds heb je een samenwerking maar langs de andere kant wil je als geëngageerde burger wel voldoende kritisch blijven. Als je je daar bewust van bent, kan je beide rollen perfect uit elkaar houden."

En in de toekomst? Wildebras droomt van een adventure playground, in Kortrijk. Een plek waar kinderen met allerlei rommelmateriaal heerlijk hun eigen ding kunnen doen. Met een minimum aan ingrijpen van volwassenen. Samen met de stad is het zoeken naar een locatie. Hannes: "Wij gaan mee op jullie ritme. We weten dat het idee leeft, als we opportuniteiten zien gaat er bij ons wel een belletje rinkelen."

Simon vraagt zich soms af hoe de toekomst van Wildebras eruit ziet. Het concept verder verspreiden? "We brengen alles mooi in beeld en inspireren mensen die het graag volgen. Dat vind ik wel belangrijk. Maar zo echt op een andere plaats? Dat weet ik niet."

Hannes vult aan: "Je terreinkennis, is zo extreem belangrijk en bepalend als je dit goed wil doen. Je hebt hier voet aan de grond, kent de context en kan daarop inspelen."

Of ze nog tips hebben voor andere gemeentes en steden? Hannes raadt aan om te zorgen dat de politiek klaar staat om ja te zeggen op zo'n initiatieven. "Burgerinitiatieven zijn steeds belangrijker en hebben een grote impact op de stedelijke beleving en betrokkenheid van je burgers."

En wat is de beste tip van Wildebras zelf? "Gewoon doen, zeg ik dan altijd."

[www.wildebras.org](http://www.wildebras.org)

## HET KAMPENBOUWPAKKET VAN WILDEBRAS:

Jutezak - Enkele oude fietsbinnenbanden (verwijder de ventiel-tjes) - Korte spanriem - Musketon - Stuk stoepkrijt - Wasspelden - Bol touw - Oud laken

Vul aan met takken, natuurmateriaal en je eigen fantasie!



*"Ik vind het supertof dat ik hier mag proberen om een schroef in te draaien met zo een machine!"*

Warre (8)

## NL 'ELKE BUURT ZIJN EIGEN MINIBOS'

Zaandam is de eerste stad in Europa met een Tiny Forest. Een Tiny Forest is een dichtgegroeid, inheems bos ter grootte van een tennisbaan. Het concept Tiny Forest komt van Indiër Shubhendu Sharma. IVN startte het initiatief in Zaandam en is inmiddels op acht plekken in Nederland bezig met de aanleg van Tiny Forests.

*"Er is ontzettend veel belangstelling voor het bos en IVN won al drie prijzen voor het concept. Ondertussen hebben we vijf minibossen aangeplant in Delft, Utrecht, Zaandam en Groesbeek. Later dit jaar planten we nog nieuwe bossen aan in Delft, Utrecht, Zwolle, Heerlen en Almere. Het bos in Zaandam groeit als kool, de bomen zijn al meer dan vijf meter hoog. Het bos trek ook allerlei dieren aan: vogels, vlinders, bijen en konijnen, maar we vinden er zelfs ook kikkers en rivierkreeften."* aldus Daan Bleichrodt van IVN.

### TINY FOREST

Een Tiny Forest is een dichtbegroeid, inheems bos ter grootte van een tennisbaan. Dit bos is niet alleen een prettige plek voor vlinders, vogels, bijen en kleine zoogdieren, maar ook voor mensen. Kinderen leren in het buitenlokaal over de Nederlandse natuur en buurtbewoners ontmoeten elkaar op een prettige en gezonde plek.

### KINDEREN BELEVEN WILDERNIS

Kan je échte wildernis beleven in een buurt? Een Tiny Forest maakt dat mogelijk. Kinderen planten het bos zelf aan en worden daarna Wilde Wachters. In groepjes zijn ze aan maand lang boswachter van hun eigen bos. Ze wieden onkruid, monitoren diertjes en de groei van bomen en geven rondleidingen. Na twee jaar is het bos zelfvoorzienend en is het een leuke speel- en ontdekplek. Daan Bleichrodt vertelt over het belang van spelen in de natuur voor kinderen: "Spelen in de natuur heeft een positief effect op de gezondheid van kinderen. Daarbij is de afstand tussen kind en natuur groter dan ooit. Een Tiny Forest voor de deur prikkelt de nieuwsgierigheid en geeft kinderen de kans om de natuur in de eigen leefomgeving spelenderwijs te ontdekken."

### ELKE BUURT ZIJN EIGEN MINIBOS

"IVN werkt aan een (be)leefwereld waarin contact tussen mens en natuur vanzelfsprekend is. Door verstedelijking, digitalisering en ons drukke bestaan is de kloof tussen mens en natuur groter



dan ooit. Een Tiny Forest in de buurt verbindt mens en natuur en brengt ook buurtbewoners dichter bij elkaar. Een Tiny Forest is meer dan alleen een bos. Het is een bos van de buurt, waar zowel scholen en buurtbewoners, jong en oud, bij worden betrokken. Een buitenlokaal is onderdeel van het minibos. Op deze manier leren kinderen buiten over de natuur. IVN vindt het belangrijk dat een Tiny Forest altijd deze elementen bevat, daarom is het merk officieel vastgelegd als Registered Trademark. De naam kan alleen gebruikt worden in overleg met IVN."

Meer informatie IVN, [www.ivn.nl](http://www.ivn.nl)

### EEN AUTOBAAN IN HET GROEN

In leper testte de speelpleinwerking vorig jaar een 'ingebouwde' autobaan uit beton. Graven, beton gieten, laten drogen en klaar: uren origineel speelplezier! Volgend jaar is deze naar aanleiding van de Buitenspeeldag op heel wat openbare terreinen te vinden.



### IDEEËNKOFFER SPEELNATUUR

Springzaad verzamelde een heleboel foto's rond speelnatuur: van water tot zitplekjes, van moestuin tot avontuurlijke natuur.

Te bekijken op [www.springzaad.be/ideenkoffertje](http://www.springzaad.be/ideenkoffertje)

### FRIGOBOXBOOM EN CO

Een speels bomenkwartet vol lelijke donders en bizarre dikkerds: een uitnodiging om meer uit die speelboom te halen, met massa's tips. Voor wie met kinderen en jongeren werkt en ze soms de boom in wenst!

<http://bit.ly/2gGgEn0>



## WIE WOONT DAAR?

In Wevelgem vond je mysterieuze deurtjes op speelterreinen. Het verhaal werd stap voor stap onthuld, tot het duidelijk was wie er eigenlijk woont.

[www.wevelgem.be/twiggies](http://www.wevelgem.be/twiggies)



## MEER GROEN OP HET SCHOOLPLEIN

Groen op de schoolspeelplaats biedt kansen voor spelen en/of kinderen in contact brengen met de natuur en groen(educatie). In Vlaanderen begeleidt GoodPlanet elk jaar scholen die hun speelplaats willen vergroenen, binnen het project Pimp Je Speelplaats.

[www.pimpjespeelplaats.be](http://www.pimpjespeelplaats.be)

In Nederland is groen één van de elementen binnen de gezonde schoolpleinen, naast o.a. meer ruimte voor bewegen en spelen. Bijvoorbeeld de Cor Emousschool en OBS De Kleine Wereld in Den Haag. De leerlingen dachten zelf actief mee over de inrichting van de pleinen. Met boomstammen, zand, water, speelheuvels, doolhof, wiebelbrug en een buitenlokaal met moestuintjes hoeven de kinderen zich geen moment te vervelen.

[www.gezondeschoolpleinen.nl](http://www.gezondeschoolpleinen.nl)

## RAVOTTUH

Ravottuh in Hoogvliet laat kinderen klimmen, klauteren, rollen, springen, slepen, beleven, vies worden, bouwen, voelen, stapelen, wroeten, scharrelen, met water spelen, onderzoeken, verbazen en verwonderen. Op (tijdelijke) terreintjes in de stad worden met de buurt avontuurlijke plekken gemaakt vol natuurlijke speelaanleidingen. Het team van Ravottuh ontwikkelt en draagt zorg voor de uitvoering van avontuurlijke, groene speelterreinen voor kinderen.

[www.ravvotuh.nl](http://www.ravvotuh.nl)



## GEZELLIGHEID TROEF!

Het moet niet altijd uitdagend zijn, een beetje comfort en gezelligheid buiten is minstens even belangrijk. In Kortrijk hangt een gezellig nest en een giga-kubus: om in te nestelen, te babbelen, te vertellen en het even gezellig te maken.

## SPELEN MET VUUR? HIER KAN HET!

In natuurreservaat De Vaag in Waasmunster is een speelzone met een vrij te gebruiken vuurput. De vuurput is een lager gelegen cirkelvormige plek, omzoomd met een aarden wal en enkele grote natuurstenen. De vuurput is openbaar en vrij te gebruiken, na aanvraag bij de conservator, en heeft een reglement dat ter plaatse is uitgehangen. Je kan er zelfs blijven kamperen!



## MEER SPELEN IN DE NATUUR

In Vlaanderen en Nederland zijn steeds meer locaties waar kinderen kunnen spelen in de natuur. Netwerk Springzaad toont op haar site een kaart met speelnatuurlocaties die openbaar zijn en waar iedereen dus welkom is om in en met de natuur te spelen.

Voor Vlaanderen: [www.springzaad.be/speelnatuurkaart](http://www.springzaad.be/speelnatuurkaart)

Voor Nederland: [springzaad.nl/speelnatuurkaart](http://springzaad.nl/speelnatuurkaart)



# 1+1=3

*Ruimte delen is meer speelruimte creëren. Zorg voor een win-win, zowel voor eigenaars van de ruimte als voor spelende kinderen. Kijk rond en ontdek die plekjes die zich lenen tot spelen!*

BE

## "EEN SCHOOLGEBOUW DELEN MET DE BUURT, DAT IS EEN EVIDENTE KEUZE"

Basisschool de Abeel in Mechelen heeft sinds begin 2017 een nieuw gebouw. Door afspraken met de stad wordt het gebouw gedeeld, zowel met de kinder- en tienerwerking als met de buurt.

Herman Beyens van de jeugddienst vertelt: "Vlak naast dienstencentrum de Abeel was er vroeger een kleuterschooltje en een speelplein, waar een kinder- en tienerwerking actief was. Nadat de lokalen van het schooltje zijn afgebrand, zijn er tijdelijke units gekomen. Door het tekort aan schoolcapaciteit kwam vanuit het gemeenschaps-onderwijs de vraag om die school uit te breiden naar een nieuwe lagere school en een stuk middelbare school.

De stad had daar een groot terrein en heeft de erfpacht voor de school uitgebreid zodat ze een nieuw gebouw konden zetten. Daarbij heeft de stad als voorwaarde gesteld dat een deel van de binnen- en buitenruimte gedeeld konden worden met de buurt- en kinderwerking.

De vroegere tijdelijke units zijn naar de kinder- en tienerwerking gegaan, zo kwamen ze van een bouwvallig lokaal in een propere ruimte terecht. Het trapveldje van kunstgras dat is aangelegd, wordt tijdens de schooluren als uitbreiding van de speelplaats gebruikt. Na de schooluren wordt dat opengesteld voor iedereen. De poortjes gaan open en de buurtkinderen gaan er voetballen en spelen. Ook de natuurlijke speelelementen die nog aangelegd zullen worden, worden openbaar.

Naast de buitenruimte wordt ook de sporthal gedeeld. In eerste instantie voor de kinderen tienerwerking die daar gratis gebruik van maken en met een badge binnen en buiten kunnen. Ook buurtverenigingen kunnen daarvan gebruik maken. Dat is een goed voorbeeld van gedeeld gebruik.

Bij het werken aan gedeeld gebruik mikken we als stad vooral op scholen. Dat zijn ideale plekken om te delen en multifunctioneel te maken. De kans om dit te doen slagen is groter bij nieuwbouwprojecten dan bij scholen die er al staan.

Dat zal naar de toekomst toe wat meer gebeuren. Vanaf het moment dat we weten dat er ergens gebouwd of verbouwd wordt, springen we mee op de kar. Het aantal van zo'n projecten is nog niet zo groot, maar dat groeit. Scholen hebben wel door dat de stad daar een belangrijke partner is, omdat vaak de terreinen rond de school van de stad zijn en ze die niet zomaar krijgen."

Wil je ook werk maken van het delen van schoolgebouwen?

Op [www.slimgedeeld.be](http://www.slimgedeeld.be) vind je een stappenplan en alle praktische informatie die je nodig hebt.



NL

## VAN AANPAK SCHOOLPLEIN TOT INTEGRALE SPEELVISIE IN DE WIJK

In september 2015 werd bij basisschool De Kleine Vliegenier in de Utrechtse wijk Zuilen een nieuw schoolplein opgeleverd. Waarom dat bijzonder is? De gemeente, school en buurt werkten samen om alle (speel)ruimte in de wijk aan te pakken en vijf pleinen te combineren. Gemeente en school ontwikkelden hiervoor een visie op het hele speelgebied. Deze omgeving daagt kinderen uit om te spelen, is geschikt voor buitenlessen en biedt ruimte voor wijkbewoners, onder andere met een buurtmoestuin.

Toen er budget beschikbaar kwam om het schoolplein van De Kleine Vliegenier aan te pakken bestonden er al verschillende andere initiatieven. Zo had een wijkbewoner een bijdrage uit het leefbaarheidsbudget gekregen om een openbaar speelplekje te verbeteren. Ook wilde de gemeente een bewonersinitiatief toestaan om een braakliggend terrein aan te pakken. Verder was op de plek waar eerst een gymzaal stond een Kraijcek playground\* gepland. In overleg bedachten het wijkbureau van de gemeente en de school dat het beter zou zijn om alle plannen te integreren in één initiatief.

### FLEXIBILITEIT GEMEENTE

Samen met de gemeente, school en buurtbewoners is gekeken hoe al deze plannen integraal waren op te pakken. Dat vroeg flexibiliteit van de gemeente. Om de plannen mogelijk te maken moest de gemeente bijvoorbeeld schuiven met de bestemming van verschillende plekken. Zo is het speel-



plekje dat uit het leefbaarheidsbudget zou worden aangepast uiteindelijk een groene plek geworden met een buurtmoestuin. Bewoners beheren de moestuin en ook de school maakt er gebruik van.

### BETROKKENHEID BEWONERS

De gemeente is tevreden hoe diverse losse plekjes met elkaar zijn verbonden. Er is nu meer afwisseling voor de kinderen, ze kunnen natuurlijk spelen, actief spelen en sporten bij de Kraijck Playground of rustige plekken op het schoolplein opzoeken. Uniek is ook dat de buurtbewoners en school de plek samen gebruiken en onderhouden. Zo is vanuit de school een groep van 25 vrijwillige sleutelbeheerders actief die er met een beurtrol voor zorgen dat het plein na school open is. "Als de gemeente luistert naar wat er werkelijk leeft, dan zie je hoe mooi en integraal we kunnen werken met elkaar," zegt projectleider Annelore Zielstra van de gemeente Utrecht.

*"Het is een gedragen voorstel, het is van de wijk. Ik ga na mijn werk om 17.00 uur weer naar huis, maar de mensen die hier wonen, blijven. En daar gaat het over."*

*\*Richard Kraijck bedacht multifunctionele sportvelden met begeleiding, die ondertussen op veel plaatsen in Nederland te vinden zijn.*

#### TIPS:

- 💡 Maak met elkaar een integrale spelvisie voor de ruimtes die je als gemeente beheert en de ruimtes die bijvoorbeeld bij scholen horen. Bij de inrichting kun je aanvullend op elkaar zijn.
- 💡 Geef mensen uit de buurt verantwoordelijkheid en stel hiervoor ook budget beschikbaar. In de wijk Zuilen zijn de buurtbewoners heel actief geworden.
- 💡 Wees flexibel bij het vaststellen van de bestemming van plekken.

## VZW CULTUREGHEM MAAKT VAN DE ABATTOIR EEN PLEK VOOR DE BUURT

De Abattoir in Anderlecht is een overdekte buitenruimte van meer dan 10000 vierkante meter. Dat is groot. Heel groot. Het masterplan van Abattoir was het startpunt voor vzw Cultureghem. Hoe maak je van zo'n ruimte een plek, samen met de buurt? En wat kunnen we leren over gedeeld ruimtegebruik? Eva De Baerdemaeker, coördinator van Cultureghem, vertelt.

### PRIVATE RUIMTE KAN JE OOK DELEN

"Dat partnerschap rond die ruimte is heel belangrijk. Wij bestaan niet zonder Abattoir. Misschien zouden we dat nu wel kunnen, maar dan interesseert het ons niet meer. Die plek is ons DNA. Daarnaast geeft Abattoir ons logistieke ondersteuning: kantoren moeten we niet betalen. Bovendien krijgen we van hen ook financiële steun voor onze projecten. Omgekeerd zijn we ook voor hen belangrijk: de plek wordt vaker gebruikt en dat is goed voor het imago.

Het grote voordeel is dat Abattoir semipublieke ruimte is, in privéhanden. Als wij interventies doen moeten we niet een hele administratieve draaimolen door, een telefoontje met de juiste persoon en wij doen het gewoon. Omdat we weten binnen welk kader we opereren.

### BOUWEN AAN EEN PLEK

Hoe we er echt onze plek van hebben gemaakt? De magie van wat we doen zit 'm keihard in z'n eenvoud. We koken, we spelen, we delen een plek, samen met de buurt. Daar komt het allemaal op neer. "Zo ongelooflijk moeilijk is dat niet. De kracht om dit te doen is van onderuit gekomen."

We zijn begonnen met kleine projecten en dingen waar we allemaal achter staan. Liever minder dan keiveel aanbieden en het dan niet kunnen waarmaken. Naast KOOKMET en KETMET starten we zelf niets meer op. Als we input krijgen van buitenaf gaan we met die ideeën aan de slag, wat het idee was van in het begin.



### GEWOON DOEN

Wat ik graag wil meegeven? Gewoon doen, zou ik zeggen. Met mensen die een beetje dezelfde mindset hebben. Ga naar een plek toe, kijk waar iedereen goed in is en zin in heeft. Vaak is een simpel aanbod al krachtig, vooral als je dat regelmatig herhaalt. Er zijn zoveel regeltjes, als het goed is zal er wel toestemming komen. De kracht van de burger wordt heel vaak onderschat. Als je effectief een buurt mee krijgt om iets te lanceren, moet de politiek wel mee. Verandering gebeurt vaak op die manier.

Daarna is het zoeken naar een manier om het gebruik van die ruimte vast te zetten. Neem de lokale overheid mee en zet op papier dat je die ruimte voor een bepaalde tijd mag gebruiken om dingen te doen. Je omschrijft het als ontmoeting, experiment, speelruimte of wat je er ook mee wil doen. Dat ergens op papier zetten is belangrijk, omdat anders de administratieve last explosief kan zijn. Als je eerst een soort van zekerheid hebt, kan je makkelijker vertrekken en echt verder doen."

Op zoek naar meer handvaten om ruimte te gaan delen? Het project 'ruimte delen' van de Ambrassade verzamelde heel wat concrete info!  
[www.ambrassade.be/ruimte/handleiding](http://www.ambrassade.be/ruimte/handleiding)

# BOOST JE SPEELEVENT

*Organiseer eens iets nieuws, op een plek waar kinderen niet vaak komen. Zo'n events blijven hangen en zorgen ervoor dat kinderen goesting én ideeën krijgen om ook daarna buiten te spelen.*

## BUITENSPEELDAG?!

Elk jaar is er opnieuw Buitenspeeldag. Ga je voor een groots event met een massa kinderen of zet je liever het échte en dagelijkse buiten spelen in de kijker? Promoot met je Buitenspeeldag ook het dagelijkse buiten spelen met deze tips:



- Ga voor groen
- Betrek het jeugdwerk
- Speel in elke buurt en ga voor lokaal speelplezier
- Maak alles bereikbaar voor kinderen zelf
- Het mag vuil zijn
- Wat willen kinderen?
- Gebruik basismateriaal, zo hebben kinderen morgen ook nog speelideeën!
- En vooral: bekijk de Buitenspeeldag als onderdeel van een algemeen speelbeleid.



## WIST JE DAT?

Ook buurtgerichte evenementen, die niet specifiek gericht zijn op kinderen, stimuleren het buiten spelen. En omgekeerd: als je iets voor kinderen organiseert, ontmoeten burens elkaar. Een win-win dus!

## ORGANISEER JIJ AL SPEELSTRATEN?

Wat is een speelstraat? Een stuk straat dat tijdens vakantiedagen afgebakend wordt om te spelen, op aanvraag van buurtbewoners en gecoördineerd door een meter of peter. De gemeente of stad zorgt voor afbakening en reglementering van de speelstraten. Soms worden speelstraten aangevuld met activiteiten of een speelbox. Nieuwe impuls nodig? Wat als ... je een speelstraat ook op woensdagmiddag, na school of in het weekend kon aanvragen? Of wat als erkend jeugdwerk, sportclubs of kinderopvang op vaste momenten een speelstraat konden gebruiken?

Meer info op [www.vvj.be/beleid-en-praktijk/speelstraat](http://www.vvj.be/beleid-en-praktijk/speelstraat)

## DE (Z)WERFWAGEN ALS MOBIEL SPEELaanbod

De(Z)werfwagen is een mobiele wagen van despeelpleinwerking. Deze vroegerewerfket van de technische dienst werd volledig ingericht met speelmateriaal. Erkende leperse verenigingen kunnen deze wagen ontlenen, samen met twee enthousiaste animatoren. Voor een hele namiddag speelplezier!

## SPELEN OP STRAAT, MET 'N KUNSTIG KANTJE!

Met 'n reuzegrote meccanno, gemaakt door kunstenaar Ernst Maréchal en architect Lode Vrancken, trekt Das Kunst langs straten en pleinen. Kinderen maken plannen voor hun buurt en gaan aan het bouwen. Tijdelijke constructies tonen hoe zij de wereld zien en wat ze van hun buurt willen maken. De reuzemeccanno trok deze zomer rond in Kortrijk, Antwerpen en Gent: in een speelstraat of pop-up gewijs in verschillende buurten.

Meer info? Mail [info@daskunst.be](mailto:info@daskunst.be).



## SPEELMATERIALEN LENEN OP PLEINEN

Vanuit containers speelmaterialen uitlenen aan kinderen gebeurt op diverse plaatsen in Nederland. Zo kent Rotterdam 'Duimdrop' en Groningen de 'Spelcontainer'. Het doel is kinderen gezellig en naar hartenlust te laten buiten spelen. Dat kan met allerlei sport- en spelmaterialen, zo kunnen ze voetballen, basketballen, spelen met skelters, fietsjes, skeelers en hoepels. Het uitlenen gebeurt door beheerders vanuit een omgebouwde zeecontainer. Zo kunnen kinderen weer veilig buiten spelen.

[www.bswrotterdam.nl/duimdrop/](http://www.bswrotterdam.nl/duimdrop/)

## EEN JAARLIJKSE EVENEMENTENPLANNING

In Mechelen werkt de jeugddienst met een jaarlijks terugkerende planning om buiten spelen in de kijker te zetten. Dat begint jaarlijks met de Buitenspeeldag, die centraal en decentraal in de wijken georganiseerd wordt. Dan volgt de Speeldag, een groots evenement dat de jeugddienst zelf trekt en organiseert. Op die dag wordt er overal in de binnenstad gespeeld! In de zomer is er Kinderstrand op de Grote Markt. Tijdens Maanrock is er een groot uitgewerkt kinderluik. En in het najaar is er Uit zonder Uitlaat, waar kinderen ook een eigen plek krijgen. Op die manier is er een jaar vol speelplezier!



## SPELEN JONGEREN OOK BUITEN? BUURTSPOORT ALS ANTWOORD!

De jeugddienst van Wetteren startte sinds begin dit jaar met een buurtsportproject. Vanuit extra aandacht voor kwetsbare jongeren in de gemeente werd gezocht naar een nieuw insteek. Anne Elfrink en Alejandra Dierix van de jeugddienst vertellen:

### WERKEN AAN SPEELWEEFSEL

"In Wetteren zetten we in op buiten spelen door het speelweefsel in kaart te brengen. Door met een geografisch informatielag te werken krijgen we stilaan overzicht, dat we aftoetsen bij kinderen en jongeren zelf. Met hun input maken we een actieplan om elk jaar aan de speelruimte te werken. Tegen het nieuwe meerjarenplan willen we zicht hebben op hoe we het speelweefsel verder kunnen ontwikkelen, door zowel bestaande speelruimte herinrichten als nieuwe speelruimte voorzien. Nu zijn we begonnen met de aanleg van een skatepark."

### BUURTSPOORT ALS INSTEK

"Naast dat ruimtelijke aspect, is het ook belangrijk dat er voor kinderen en jongeren iets te doen is. Kinderen en jongeren spelen buiten, maar vooral de jongeren hangen gewoon wat rond. Het beleid koos om specifiek in te zetten op kwetsbare jongeren. Vanuit de jeugddienst nemen we die rol op. We merken door contacten met jongeren uit de gemeente dat ze graag wilden boksen. Via ISB vzw (instituut voor sportbeheer en recreatiebeleid) tekenden we dan in op een traject om buurtsport in de gemeente op te starten."

### HET BELANGRIJKSTE IS DAT HET VANUIT JONGEREN ZELF KOMT.

"Naast het boksen wilden ze ook voetballen. Aansluiten bij een voetbalclub is vaak duur en niet zo toegankelijk. Door laagdrempelige voetballes te organiseren bij de sporthal, kunnen we wel op die vraag ingaan."

Eerst zijn we met proeflessen gestart, om te zien of het bij de jongeren werkt. Op die momenten hadden we eigenlijk echt wel een grote opkomst en zijn we daarmee verder gegaan. Met een stuurgroep geven we het project verder vorm. Op die manier kunnen jongeren niet enkel meedoen, maar ook mee denken. We kunnen samen met hen dingen organiseren en bespreken op de stuurgroep ook de werking, samen met iemand van de sportdienst, de integratiedienst, de trainers ... Op die manier kan het blijven groeien en evolueren."

### POSITIEF IMAGO

"De kern is dat het toegankelijk is, zodat het echt de jongeren zijn die normaal gewoon rondhangen die kunnen meedoen. Ondertussen is het aanbod helemaal gratis, en dat is goed. We merken ook een ander effect: met het personeel van de sporthal en de jongeren klikte het niet altijd goed, ze kwamen vaak in een negatief daglicht. Door het buurtsportaanbod merk je wel dat er positiever naar hen gekeken wordt. Vroeger hingen ze gewoon rond, nu doen ze ook iets. Ze doen er meer babbeltjes mee en begroeten elkaar, ze spelen ook wel eens mee. Dat is mooi, dat er door het samen buiten sporten ook verdraagzaamheid gecreëerd wordt."

### MET WELKE DOELEN?



#### participatie model

Via buurtsport inwoners en niet-actieven aanzetten tot sport en bewegen.

**55%**  
zet in op dit model



#### doelgroepen model

Via buurtsport doelgroepen in het algemeen aanzetten tot sport en bewegen en in het bijzonder minder kansrijke kinderen, jongeren en volwassenen.

**76%**  
zet in op dit model



#### integrale model

Via buurtsport gericht inzetten op het bereiken van niet-sportdoelstellingen binnen een integraal lokaal beleid.

**54%**  
zet in op dit model

Lees de volledige infographic rond buurtsport van ISB vzw op <http://bit.ly/2yOFpZ9>

# VLOT BEREIKBAAR

*Speelruimte is waardeloos als kinderen er niet bij kunnen. Kinderen durven pas echt buiten spelen als koning auto niet overheerst. Werk aan speelweefsel, kindvriendelijke mobiliteit en bereikbaarheid.*

## NL ZELFSTANDIGE MOBILITEIT IN DE SPEELBUURT

Een woonomgeving die langzaam vervoer (lopen, fietsen) stimuleert, is van belang voor kinderen en voor alle inwoners. De beweging is gezond, en kinderen leren daarbij hoe ze in verkeerssituaties moeten reageren door bijvoorbeeld lopend of fietsend naar school te gaan.

Kinderen willen graag buitenspelen, ook op weg van school naar huis. Of gewoon in de straat. Helaas is dit niet voor alle kinderen zo vanzelfsprekend als het lijkt. In veel buurten zijn de mogelijkheden beperkt. De straat is gevaarlijk.

Samen met kinderen, gemeenten en andere betrokkenen heeft Jantje Beton er de afgelopen jaren voor gezorgd dat er Speelbuurten komen, waar uitdagende speelplekken met elkaar verbonden zijn door kind- en speelvriendelijke routes. Geïnspireerd op de wensen van kinderen uit de buurt. Want zij weten als geen ander wat hen motiveert om buiten te spelen.

Om de aandacht van automobilisten te vragen zijn in de Speelbuurten op verschillende plekken markeringen gerealiseerd om te laten zien dat kinderen er spelen. Aanpassingen kunnen groot of klein zijn, twee voorbeelden uit de Speelbuurt zijn:

### TIJGERPAD

Kinderen vinden het gevaarlijk om een bepaalde straat in een 30km zone over te steken. Binnen de regelgeving is het niet mogelijk om op 30km straten een zebrapad aan te leggen. Daarom is er een tijgerpad gekomen, waardoor het voor medeweggebruikers duidelijk is dat dit een belangrijke oversteekplaats voor kinderen is.



### DRAAK

In de Speelbuurt in Den Haag is op de route tussen twee speelplekjes een grote draak op de weg gemaakt. Kinderen mogen gewoon over zijn rug lopen ... maar auto's ... die eet hij op! Op verschillende plekken bij de ingang van de buurt zijn grote plakaten op het wegdek aangebracht: "15 is hard zat."

## WERKEN AAN KANSEN OM BUITEN TE SPELEN BETEKENT WERKEN AAN MOBILITEIT

Stad Turnhout heeft kindvriendelijkheid expliciet als beleidsprioriteit opgenomen. We gaan in gesprek met de spilfiguren rond kindvriendelijke mobiliteit, Wouter Verhaert (Dienst Mobiliteit) en Caroline Van den Eynde (Dienst Jeugd)

### Hoe is de focus op mobiliteit er gekomen?

**Wouter:** Kinderen hebben weinig kansen om zelfstandig buiten te spelen. Dat hangt sterk af van waar ze wonen. Bovendien wonen gezinnen steeds kleiner. Vroeger hadden veel gezinnen een grote tuin, terwijl ze nu vaker in een appartement wonen. Die combinatie maakt dat kinderen geen beweging meer hebben, die ruimte is er gewoon niet meer. Daarbij is het verkeer dé bepalende factor. Het aantal auto's is sterk toegenomen. Elke generatie kan minder en minder op straat komen. We hebben dat collectief aanvaard, maar als je erover nadenkt weet je dat dat niet juist is.

**Caroline:** Zo hebben we elkaar gevonden. De eerste stap was een studie rond kindvriendelijke publieke ruimte, samen met Kind en Samenleving, gebaseerd op vier grote pijlers (zie kader). Daaruit is een actieplan ontstaan.

### Hoe ziet dat actieplan eruit?

**Wouter:** De stad werd verdeeld in mobiliteitskamers: zones tussen drukke wegen waarin kinderen uit de lagere school zich vrij moeten kunnen bewegen. Veilig oversteken, zelf wandelen of fietsen is dan de norm. Het belangrijkste is dat ze gewoon buiten kunnen zijn en kinderen uit de buurt ontmoeten. En dan zien we of er binnen die 'kamer' ook speelkansen zijn.

### Hoe vertaalden jullie dat actieplan in de praktijk?

**Caroline:** Er zijn in het plan meer dan 80 acties opgesomd, zowel voor publieke ruimte als voor verbindingen daartussen. Er werden ook een aantal thematische actie fiches uitgewerkt, zodat het bijvoorbeeld vast ligt hoe we participatie opzetten of hoe we stadsbreed werken.

**Wouter:** Bij nieuwe woonprojecten kan je veel doen. Door in het midden een speelzone aan te leggen en de straten rondom autoluw te maken, krijg je ineens een plek die voor de hele wijk en de kinderen die er al wonen aantrekkelijk is. Na een proefproject hadden we principes om systematisch in alle nieuwe wijken toe te passen. In geen enkel nieuwe wijk kan een auto nog doorrijden. Op die manier kan je gaandeweg heel wat wijken transformeren.

**Caroline:** Na de mobiliteit maken we de ruimte zelf kindvriendelijk, door bijvoorbeeld kleine en grotere speelprykkels te voorzien. Daarnaast geven we kinderen mentale ruimte: in het politiereglement is opgenomen dat geluid van spelende kinderen nooit als overlast kan beschouwd worden en dus nooit beboet kan worden.

### Welke drempels zijn er?

**Wouter:** Er is weinig technische literatuur over kindvriendelijke mobiliteit. Bijvoorbeeld: hoe steekt een kind een straat over? Dat is belangrijk om te weten, want daar kan je ontwerprichtlijnen aan koppelen. Ik heb zelf veel dingen moeten bedenken. Hoe het komt dat verkeerskundigen daar niet mee bezig zijn? Omdat een kind geen stem heeft?

**Caroline:** Ik kreeg wel eens de opmerking dat kinderen en jongeren niet de enige zijn: dat we ook rekening moeten houden met senioren, en gehandicapten ...

**Wouter:** Maar veel van de noden van kinderen zijn heel gelijklopend met bijvoorbeeld die van senioren. Een kind kan alleen maar oversteken als er geen auto aankomt. En dat is net zo voor oudere senioren: die zijn traag en onzeker en wachten tot er geen auto is.

### Hoe werken jullie met inspraak?

**Caroline:** Inspraak is bij alle acties belangrijk. Zo weten we wat voor kinderen een wereld van verschil kan maken. Dat zijn soms dingen waar je als stad niet op komt.



## DE VIER PIJLERS VAN EEN KINDVRIENDELIJKE OPENBARE RUIMTE

1. KINDEREN EN JONGEREN MOGEN ER ZIJN.
2. KINDEREN EN JONGEREN KUNNEN ER KOMEN.
3. KINDEREN EN JONGEREN KUNNEN ER ZINvolle DINGEN DOEN.
4. KINDEREN EN JONGEREN KUNNEN ER IETS BETEKENEN.





**Wouter:** Op lange termijn krijg je een leefbare stad. Er is onderzoek naar het effect op prijzen van woningen. Een doodlopende straat en groen maakt dat woningen duurder verkocht worden. Dus hoe meer doodlopende straten, dus hoe meer kapitaalcrachtige mensen die je gaat kunnen aantrekken.

*Wat zijn de toekomstplannen?*

**Caroline:** Het actieplan is gemaakt voor 20 jaar, dus we gaan dat uitvoeren. Met de stadsbrede stuurgroep hebben we daar prioriteiten uit gekozen, die zijn goedgekeurd door het schepencollege. De mobiliteitskamers waar nog niets is, zijn de prioriteiten.

Op die manier heeft doordachte mobiliteit op veel domeinen invloed. Bijvoorbeeld op onderwijs: scholen in het centrum geven aan dat ze minder leerlingen bereiken. Het onveilige fietsklimaat zou één van de redenen zijn.

*Waar ben je trots op?*

**Caroline:** Ik heb geluk dat iedereen mee is in het verhaal. Doordat collega's op vergaderingen met projectontwikkelaars het verhaal uitgelegd krijgen, heb ik steeds vaker het gevoel dat ik overbodig ben.

**Wouter:** Dat we allemaal de visie delen, dat is een troef. Onlangs hoorde ik een mobiliteitsambtenaar uit een andere gemeente zeggen. "kinderen die op straat spelen, dat is toch niet meer van deze tijd". Als zo iemand voor de mobiliteit in staat, dan wordt het natuurlijk moeilijk om aan een kindvriendelijke stad te bouwen. Ik merk gelukkig een groeiend besef bij verkeerskundigen, dat kindvriendelijkheid een voorwaarde is voor goede mobiliteit.

*Zijn er al effecten te zien?*

**Caroline:** Als we langs gaan in de nieuwe wijken, zie je dat er altijd kinderen aan het spelen zijn op straat. Ik ben nu terug begonnen met een belevingsonderzoek, net als in 2012 in het traject kindvriendelijke stad. Ik hoop daaruit ook een beetje te kunnen aanvoelen dat kinderen er nu positiever tegenover staan dan toen.

**Wouter:** Het is leuk dat echt kleine kinderen op straat leren fietsen. Tegen dat ze 12 jaar zijn kunnen ze goed fietsen en veilig naar school gaan. Als je nergens kan leren fietsen en in de buurt kan rondrijden, dan lukt dat niet.

**Caroline:** Mobiliteit heeft een effect op sociale cohesie. In buurten waar kinderen met elkaar spelen praten ouders ook met elkaar.

**Wouter:** Daarbij houden we rekening met kinderen van verschillende leeftijden. Wat willen ze? Wat leren ze? Wat kunnen ze? Wat mogen ze? Sommige kinderen mogen niet buiten. Ouders maken onbewust een risicoanalyse. Bestaat er een kans dat mijn kind verongelukt als het buiten komt? Ja, dan mag het niet buiten, punt. Dat is voor elke ouder ook anders.

**Caroline:** Af en toe moet je als stad ook een moedige beslissing nemen en écht kiezen voor kinderen en jongeren. Dat is niet altijd even gemakkelijk. Zeker niet met een oververtegenwoordiging van mondige senioren op buurtvergaderingen. Tegenwoordig splitsen we op in kleine groepjes, waarvan er eentje rond ontmoeting werkt. Dan proberen we meer door de ogen van kinderen en jongeren te kijken, dat werkt wel.

**TIPS:**

- 💡 Het concept 'mobiliteitskamers' zorgt ervoor dat je in afgebakende gehelen kan werken.
- 💡 Vorm een tandem met de mobiliteitsambtenaar van de gemeente, zo draag je dezelfde sterke boodschap uit.
- 💡 Durf standpunt in te nemen.

# SPELEN ALS BELEIDSTHEMA

*Werken aan speelruimte en speelkansen is samenwerken met veel mensen. Denk out of the box en breng mensen in je bestuur samen om aan de slag te gaan.*

BE

## “HOE FIJN ZOU HET ZIJN MOCHTEN KINDEREN OVERAL BUITEN KUNNEN SPELEN?”

Hoe maak je in een gemeente speelbeleid en implementeer je het Goe Gespeeld! charter? Welke kansen zijn er, in grotere steden en kleinere gemeentes? Een gesprek met Gunther Melis (Jeugddienst Nijlen) en Sanne De Smet (Jeugddienst Leuven).

### *Wat doen jullie rond buiten spelen?*

**Sanne:** Het kinderteam van jeugddienst Leuven organiseert vier speelpleinwerkingen. Daarnaast ook de Buitenspeeldag en de winterspeeltuin. Ook zetten we in op vernieuwende projecten, zoals het timmerdorp dit jaar.

**Gunther:** Ik probeer het thema buiten spelen hier en daar te verwerken. Enerzijds het beleid rond de speelpleintjes opvolgen maar evengoed onze speelpleinwerking en onze grabbelpas\*. Af en toe vermeld ik Goe Gespeeld! om dat in de aandacht te houden. En natuurlijk doen we ook de Buitenspeeldag.

### *En rond ongeorganiseerd buiten spelen?*

**Sanne:** Buitenruimte is een prioriteit. We willen ruimte ontwikkelen waarin kinderen en jongeren het gevoel hebben dat ze iets kunnen doen, er graag komen en er iets kunnen betekenen. Participatie is daarbij heel belangrijk.

**Gunther:** Bij ons is dat gelijkaardig: we zijn een aantal jaren geleden gestart met de opmaak van een rapport samen met de groendienst. We brachten speelplekken in kaart: zowel speelpleinen, speelbossen, informele speelplekken, grasveldjes, hangplekken ... En dat linkten we met bevolkingsgegevens. Bij de aanleg zetten we meer en meer in op participatie en zochten we naar diverse invullingen.

**Sanne:** Ik vind het na participatie wel moeilijk dat het proces zo traag gaat. Je doet nu een traject en past twee jaar later gaat er eindelijk iets veranderen. De kinderen die mee beslissen wat er komt, moeten lang wachten op resultaat.

**Gunther:** Dat is bij ons niet anders.

### *Hoe overtuigen jullie kinderen om te gaan buiten spelen?*

**Gunther:** Met kleine dingen. Wij zijn de zomervakantie gestart met een soort speelfestival in een park. En in de grabbelpaswerking probeer ik buitenactiviteiten te plannen: een spel in het speelbos, kampen bouwen, avontuurlijker spelen. Ook in de winter. Daarnaast doen we ook speelstraten. Soms mag het eens ludiek zijn: op de Buitenspeeldag hadden we buffs met Goe Gespeeld! er een stuk of tien keer op. We hebben er toen 1000 uitgedeeld. Een leuk hebbeding.

**Sanne:** We schrijven in ons stadsmagazine, gericht op kinderen van de lagere school, regelmatig over kinderen die buiten spelen. En de Buitenspeeldag is gedecentraliseerd: op zes terreinen, vaak onbekende. We organiseren een mobiele speelpleinwerking tijdens de grote vakantie op meer afgelegen pleintjes en zetten in op familiewerkshops waarbij kinderen samen met hun ouders komen meespeelen.

### *Wat zijn de kansen van de gemeentelijke structuur waar jullie in zitten?*

**Gunther:** Ik ken mensen persoonlijk, van technische dienst tot beleidsmakers. Met de groenambtenaar werk ik vaak samen. Ook de samenwerking met het beleid loopt vlot. Het nieuwe managementwerken binnen de gemeente verloopt wel wat stroever en zorgt dat je minder rechtstreeks impact kan hebben. Verder ken ik de gemeente: alle speelterreintjes, heel wat andere plekjes. Ik pas-seer en zie zelf wat er stuk is. Ik ben voor mensen echt aanspreekbaar.

### WAT IS EEN SPEELPLEINWERKING?

Speelpleinwerk situeert zich binnen het kader van het jeugdwerk. Een speelpleinwerking heeft alle volgende kenmerken:

- Spelen als hoofddoel
- Kinderen als doelgroep: kleuters, lagere schoolkinderen en/of tieners
- Jongeren voeren het speelaanbod uit en worden betrokken bij de werking
- Deelnemers kiezen zelf hoe vaak ze deelnemen
- Is actief in de vakantie(s), in regel zonder overnachting voor de deelnemers





**Sanne:** Met een groot team werken is fijn. Iedereen heeft z'n eigen sterke punten. Er is ook meer budget en tijd. Zoals nu het timmerdorp: in een drukke zomer nog iets extra doen, dat kan je niet alleen. Om het label kindvriendelijke stad te behalen, konden we veel krachten bundelen.

### *Wat wil je wel eens anders?*

**Sanne:** Het samenwerken over diensten heen is soms moeilijk. Je kent de mensen niet, of tegen de tijd dat je ze kent zijn ze vertrokken. En ik raak zelf niet binnen op het stadskantoor zonder mijn identiteitskaart af te geven aan de balie.

**Gunther:** Onvoorstelbaar. Bij ons is iedereen bereikbaar en is er ook minder verloop van personeel.

Ik droom soms wel eens van een algemeen beleid, zoals het label kindvriendelijke gemeente. Op dit moment zie ik dat niet haalbaar. Maar ik ben er wel van overtuigd dat dat een goed middel zou zijn om ook het denken op beleidsniveau daarvan te doordringen.

### *En op politiek niveau?*

**Gunther:** Doordat we dat rapport gemaakt hebben, zijn er plannen voor de komende jaren. In het huidige meerjarenplan staat best veel rond jeugd. Een strategisch plan was nieuw voor iedereen, maar binnen jeugd hadden we daar al ervaring mee en hebben we geluk gehad om zo veel inbreng te kunnen geven.

**Sanne:** Bij ons is die integrale benadering belangrijk om de politiek mee te krijgen. Bijvoorbeeld het pop up speelterrein dat we elk jaar ergens in de stad zetten naar aanleiding van de Buitenspeeldag: nu is het goedgekeurd dat dat elk jaar blijft voorbestaan.

### *Wat zijn jullie toekomstige buitenspeel-plannen?*

**Gunther:** De verdere uitvoering van het rapport. En verder de Buitenspeeldag: die is eigenlijk uit z'n voegen gebarsten. We hadden het afgelopen jaar meer dan 900 kinderen die kwamen spelen, da's een overrompeling. Nu hebben we in het begin van de zomer een gemoedelijker speelfestival gedaan, met 250 kinderen. Het is tof dat de ouders dan mee komen en zien hoe hun kinderen buiten spelen en ook zelf al eens mee spelen.

**Sanne:** Daar willen wij ook verder op inzetten. Met familieworkshops, bijvoor-

beeld ook in het timmerdorp: papa's gingen helemaal wild samen met hun kinderen! Ook een speelweefselplan staat op de planning. Dat is nu in een stroomversnelling geraakt, door het label.

**Gunther:** Wij proberen ook in onze speelbossen een activiteit te doen, om kinderen ook te leren buiten spelen. Zoals vorige week nog. Een aantal kinderen zeiden tegen elkaar: 'er is hier precies niets, wat moeten we hier gaan doen?'. Dan vind ik dat toch jammer dat kinderen dat niet meer geweldig vinden.

### *En als je echt mag dromen?*

**Sanne:** Meer groen in Leuven. En dat het groen dat er is meer wordt opengesteld. En leefstraten, als uitbreiding van de reeds bestaande speelstraten.

**Gunther:** Kinderen die op straat spelen zie je in speelstraten of in rustigere buurten of de doodlopende straten. Maar het centrum is vrij druk. Misschien een tunnel maken?

*\*grabbelpas = Een vakantiewerking met aanbod aan workshops en activiteiten voor kinderen waar ze vooraf kunnen op intekenen. "*

### **TIPS VOOR ANDERE GEMEENTEN, GROOT OF KLEIN:**

💡 **Sanne:** Inzetten op kindvriendelijke buitenruimte. Als het goed is voor kinderen is het goed voor iedereen. Kinderen zijn de bewoners van nu en van later. Als ze graag in je stad wonen gaan ze daar ook langer blijven.

💡 **Gunther:** Gewoon proberen om met je bestaande initiatieven in te zetten op buiten spelen. Veel gemeenten denken 'dat is weer iets extra'. Nee, je hebt eigenlijk al alles. Zo zet je Goe Gespeeld! in de kijker, met de stempel erbij. Je kunt heel veel, gewoon in je achterhoofd houden dat dat er is, da's het belangrijkste.

## INTEGRALE VISIE ZORGT VOOR ANDERE BLIK OP SPELEN IN ROTTERDAM

Toen in 2014 de deelgemeenten in Rotterdam werden opgeheven, viel de basis onder het speelbeleid weg. Want de deelgemeentes waren degenen die goed in beeld hadden waar bewoners behoefte aan hebben. Een kernteam van ambtenaren durfde het aan om over afdelingsgrenzen heen helemaal opnieuw naar spelen te kijken. Projectleider Liesbeth van Ommen – Koen vertelt wat de integrale visie ‘Kom op naar buiten!’ de stad heeft opgeleverd.

“Na het verdwijnen van de deelgemeentes kwam het thema spelen eerst bij stadsbeheer terecht. Beheren kwam vaak neer op een op een vervangen, met als valkuil: eens een glijbaan, altijd een glijbaan. Maar we zagen dat statisch spelen met toestellen steeds minder aan de behoefte van kinderen voldoet. De vraag was dus: wat voor soort speelplekken zijn wenselijk voor de stad en de mensen? In januari 2015 zijn we gestart met een groep ambtenaren (de kerngroep) van verschillende clusters: maatschappelijke ontwikkeling, jeugd, sport en gezondheid, gebiedsorganisatie, stadsbeheer en stadsontwikkeling. Toen ontstond direct een interessant gesprek: is spelen een sociale of een fysieke opgave? De ‘fysieke’ afdelingen, stadsbeheer en stadsontwikkeling, kijken naar bouwstijl, efficiënt onderhoud en veiligheid.

De ‘sociale’ afdelingen zien het belang van ontmoeting en de gezondheidsaspecten van dagelijks buiten spelen. We hebben de tijd genomen om hier goed bij stil te staan en een middenweg te vinden.”

### DRAAGVLAK BINNEN DE GEMEENTE CREËREN

“Het is een cirkel. Als de buitenruimte niet aantrekkelijk is, gaan mensen die niet gebruiken. Dan moet je weer andere programma’s opstarten om thema’s als sociale cohesie en gezonde leefstijl aan te pakken. Je moet opnieuw gaan bekijken: wat is spelen en wat is de doelgroep? Die doelgroep werd bij ons al snel van 0 tot 100. Ouderen wonen langer thuis, je ziet nieuwe vormen van recreatie zoals groepen

die in parken oefeningen doen. Toen de kerngroep de basis ontwikkeld had, hebben we twee behoeftensessies georganiseerd met onze collega’s. Daar hebben we open gevraagd: zien wij dit alleen zo of willen jullie ook een brede blik op spelen? Gelukkig kregen we een positief antwoord, en zagen ook de wethouders\* en directeurs de meerwaarde voor maken van een integrale visie op de onderwerpen spelen, sporten, bewegen en ontmoeten. Het hielp dat tegelijkertijd onder meer de sportnota en de nota publieke gezondheid geschreven werden. Iedereen zag hoe spelen kon bijdragen aan andere thema’s. Daarna konden we gas geven.”

### SPIEGEL VOORHOUDEN

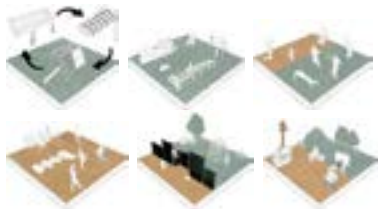
Tot dan toe was de visie nog vooral een intern proces. In januari 2016 werd ook de buitenwereld betrokken. “We organiseerden themasessies over deelonderwerpen. Bij elk thema was externe inbreng, bijvoorbeeld van bewoners of bootcamp-instructeurs. Zij konden ons een spiegel voorhouden. En ook aan onze collega’s hebben we gevraagd: kom niet alleen naar je ‘eigen’ thema maar ook naar sessies met een thema waar je niks van weet, zodat je kritisch mee kunt kijken. Het mooie

was dat collega’s elkaar daardoor steeds beter leerden kennen en in gesprek gingen over wat er nodig was.” Met de input werd een heldere en praktische visie geschreven, die in oktober vastgesteld werd door de raad. “Vraag binnen het kernteam was nog wel: hoe houden we nu dat gevoel vast dat spelen van ons allemaal is. We hebben per thema een ander cluster ambtelijk opdrachtgever gemaakt. Zo is er op iedere afdeling iemand die ‘Kom op naar buiten!’ op de agenda houdt. Je moet de meerwaarde zichtbaar maken. Budgetten zijn beperkt, door samen te werken kunnen we ervoor zorgen dat 1 euro voor 3 euro kan tellen en we meerdere doelen kunnen bereiken.”



### Type verblijfsplekken

- Pocket parks (150 – 500 m<sup>2</sup>)
- Bespeelbare omgeving (500 – 1000 m<sup>2</sup>)
  - Speelplekjes
  - Restruimte
- Sport en speelplekken (1000 – 5000 m<sup>2</sup>)
- Centrale/stedelijk ontmoetingsplekken (≥5000 m<sup>2</sup>)
- Brede stoepen (≥ 3 m)



## ANDER GESPREK VOEREN

“We ondersteunen collega’s nu met het ontwikkelen van bijvoorbeeld concrete middelen om de wijk in te gaan, en geven interne werkprocessen vorm. Er moet een moment in het proces zijn waarin onder andere stadsbeheer input van andere clusters vraagt, en die mensen moeten dan ook tijd vrij kunnen maken om te adviseren. Verder kijken we naar het activiteiten aanbod: wat kun je wel en niet doen in de buitenruimte. Ook zetten we data in om de speelruimte te optimaliseren. Door gegevens van verschillende kanten te combineren kun je al op je computerscherm zien waar behoefte is aan verbetering. In veel gevallen geven kinderen dat ook terug in ons belevingsonderzoek, en eerlijk gezegd zie je het vaak ook zelf meteen als je naar zo’n plek toegaat die kinderen hebben beoordeeld als ‘niet leuk’. Een kille stenige speelplek, of zelfs alleen een duikelrek dat ooit op verzoek van een bewoner is neergezet. De vraag is niet meer: wilt u het toestel van plaatje a, b of c, maar: wat wilt u in de ruimte kunnen doen? Dan moet je vanuit de gemeente ook goed in beeld hebben wat er al is. Mensen die om een glijbaan vragen kunnen wijzen op de glijbaan 100 meter verderop. Hoewel het beeld dat een speeltuin uit een glijbaan en een wipkip bestaat juist ook bij ouders in de stad leeft, die vinden de vraag naar activiteiten soms maar ingewikkeld. Ondanks dat er zoveel meer vormen van spelen zijn. Die beeldvorming moeten we als gemeenten zien te doorbreken, tips zijn welkom!”

## MAATWERK EN UITDAGINGEN

Rotterdam kent verschillende typen speelplekken. Van grote ontmoetingsplekken van meer dan 5000 m<sup>2</sup> tot kleine speelplekjes en restruimte, en pocket parks. Per plek wordt gekeken wat nodig is om spelen en ontmoeten te stimuleren. “We ontwikkelden bijvoorbeeld met leveranciers het plug & play concept. Met eenvoudig te verwisselen toestellen kun je kleine speelruimtes uitdagend houden. “ Een opvallend aspect van de visie is de nadruk op vrije ruimte. “We willen minimaal 25% vrije ruimte zonder toestellen of obstakels. Spelen is meer dan een toestel, speelaanleidingen zitten ook in het landschap en in fantasiespel. En volwassenen kunnen daar beweegactiviteiten doen.” De nieuwe

denk- en werkwijze wordt in Rotterdam breed gedragen, maar zorgt wel voor uitdagingen. “We zijn inmiddels in een aantal wijken op scholen geweest, onder meer met activiteitenkaarten. Kinderen komen vooraf met tekeningen van glijbanen en schommels. Maar ze kiezen voor activiteiten als ‘dansen’, ‘speurtocht’ en ‘fitness’. Heel inspirerend, maar de landschapper kwam na afloop wel grappend naar me toe: ‘hoe moet ik dansen nou omzetten in een ontwerp?!’. Daar kunnen we nog een slag maken en daar willen we speeltoestellenleveranciers ook in prikkelen: kijk niet alleen naar het losse toestel, maar naar de hele speelruimte en het gebruik. En neem inclusiviteit meteen mee, niet pas als er een kindje met een handicap opduikt. De visie ‘Kom op naar buiten’ is het begin van een beweging voor anders omgaan met de buitenruimte!”

*\*Dit is hetzelfde als een schepen in België*

### TIPS

- 💡 **Bekijk een speelplek vanuit het gebruik, bijvoorbeeld vanuit het kind, dan volgt een integrale aanpak vanzelf.**
- 💡 **Neem de tijd om het thema met collega’s uit te diepen en betrek de hele organisatie bij het proces, bijvoorbeeld op onderwerpen als een aanbesteding of participatie.**
- 💡 **Laat waar mogelijk voorbeelden van goede speelplekken zien, bijvoorbeeld in werkbezoeken.**

## SPELEN = GEZONDHEID

Kinderen (en andere buurtbewoners) zijn gezonder als er meer natuur in de buurt is en als ze gevarieerd buiten kunnen spelen en direct invloed kunnen uitoefenen op het gebruik en de inrichting van de eigen leefomgeving. Spelen maakt deel uit van het gezondheidsbeleid.

Voor Vlaanderen: Het Vlaams Instituut Gezond Leven verzamelt op [www.gezondegemeente.be](http://www.gezondegemeente.be) alle info voor gemeentes die rond gezondheidbeleid willen werken.

Voor Nederland: Inspiratie en goede voorbeelden van hoe buurten meetbaar gezonder en leefbaarder worden via: [www.jantjebeton.nl/gezondebuurt](http://www.jantjebeton.nl/gezondebuurt). Ook op [www.loketgezondleven.nl/gezonde-gemeente](http://www.loketgezondleven.nl/gezonde-gemeente) vind je heel wat informatie!



## KINDVRIENDELIJKE STEDEN EN GEMEENTEN

Een kindvriendelijke stad of gemeente verbindt zich er toe de rechten van het kind te realiseren in alle beleidsdomeinen. Tegelijk kan kindvriendelijkheid gehanteerd worden als barometer voor goed lokaal beleid dat de leefbaarheid voor iedereen verhoogt. De lat voor beleid leggen op niveau van de meest kwetsbare burgers, o.a. kinderen, maakt dat je beleid iedereen in ogenschouw neemt: kindvriendelijkheid als toets voor een toegankelijke en open samenleving.

Voor Vlaanderen: Lees meer over het label op [www.kindvriendelijkstedengemeenten.be](http://www.kindvriendelijkstedengemeenten.be)

Voor Nederland: Door kennisuitwisseling en dialoog komen gemeenten verder. De Vereniging van Nederlandse Gemeenten doet dat samen met de landelijke overheid en andere organisaties via het netwerk Child Friendly Cities. <https://vng.nl/onderwerpenindex/jeugd/child-friendly-cities>



## 8-80 CITIES

“Of je nu 8 of 80 bent, de stad is er voor iedereen.” Op die manier vat Gil Penalosa de kern van 8-80 cities samen. Zowel een achtjarige als een tachtigjarige zouden zich in de stad alleen en vrij moeten kunnen bewegen en er graag zijn. Deze boodschap zet mensen concreet in actie en geeft een doelstelling om naartoe te werken.

Meer over de wereldwijde 8-80 cities beweging lees je op [www.880cities.org](http://www.880cities.org)

## SUBSIDIES, OOK VOOR BUITENRUIMTE VAN JEUGDWERK

Sinds het charter van Goe Gespeeld! heeft de gemeente Bonheiden naast het jaarlijkse budget voor jeugdlokalen ook een budget vrijgemaakt voor de terreinen die er rond liggen. Want de buitenspeelruimte bij zo'n lokaal is minstens even belangrijk!

### IN ONZE GEMEENTE...

- 1 spelen kinderen in alle openbare ruimte
- 2 spelen kinderen in het groen
- 3 is spelen geen overlast
- 4 kunnen kinderen zich veilig verplaatsen
- 5 is er voldoende speelruimte voor georganiseerd jeugdwerk
- 6 creëren lokale beleidsmakers een verdraagzaam klimaat t.a.v. spelende kinderen
- 7 houdt elke beleidsmaatregel rekening met de impact op kinderen en jongeren
- 8 ontwerpen kinderen mee de openbare ruimte



## IDEE: TEL DE BUITEN SPELENDE KINDEREN

Je kan als gemeente een instrument uitwerken om het buiten spelen in diverse wijken te meten. Het eenvoudigste is om aan buurtbewoners te vragen om op enkele vastgelegde momenten te tellen hoeveel kinderen er op een plek aan het spelen zijn. Het kan complexer worden, als je er variabelen als leeftijd, geslacht, aard van het spelen ... aan toevoegt. Op die manier krijg je een duidelijk beeld van waar de uitdagingen voor het beleid zitten en kan je concreet aan de slag.

Lees het hele onderzoek 'buiten spelen' via [www.sociaalcultureel.be/jeugd/index.aspx](http://www.sociaalcultureel.be/jeugd/index.aspx) (doorklikken op 'onderzoek')

## HOE KAN JE WERKEN AAN MEER SPEELSE PUBLIEKE RUIMTE?

**Wim Seghers, coördinator speelruimte bij Stad Antwerpen, geeft een voorzet:**

“Ontwikkel een visie op speelruimte, samen met andere diensten. Misschien is een werkgroep speelruimte een idee, waar je jeugddienst, groendienst, sportdienst, technische dienst én ruimtelijke ordening samenbrengt. Door met die groep mensen een visie te ontwikkelen, creëer je vanaf het begin een draagvlak.

Zorg dat je geodata verzamelt over speelruimte en zo zicht krijgt op wat er in je gemeente aanwezig is. Zet die verzamelde gegevens af tegenover andere lagen: wie woont er, welke voorzieningen zijn er ...? Bezoek andere steden en gemeentes. Zet de betrokkenen samen in een auto en ga concrete bezoeken doen, zo maak je mensen warm. Volg vorming of stuur mensen op vorming om hen mee in het bad te trekken.

Je kan je speelruimte ook laten onderzoeken. Met zo'n rapport en aanbevelingen kan je nog jaren aan de slag! Zo zet je al de grote lijnen uit. En niet te vergeten: Laat iedereen delen in het succes. Als je dan een openingsfeest organiseert, nodig dan alle schepenen uit, trek hen mee in het bad en wees samen trots.

Door te werken aan kindvriendelijke openbare ruimte zit je al snel in het vaarwater van iedereen. Zorg dat mensen voelen dat het ook hún plan is en dat ze hun input zoveel mogelijk kunnen geven. Als ze het een goed plan vinden gaan ze sneller meewerken. Dat is ook belangrijk.”

Als je groot bent, wil je dan niet meer spelen of mag het dan niet meer?

Is er een leeftijd waarop iemand je komt vertellen:

“Vanaf heden is spelen verboden”  
en wie zou degene zijn die mij dat kwam vertellen?

Toen ik weer de zon in liep, zag ik de buurvrouw met een gieter achter mijn vader aanrennen.

Het mocht dus nog!  
Opgelucht ging ik vissen in de beek.

Ik nam mee:

een emmer en een tak met daaraan een touw.  
Een haakje was niet nodig.

Tjitske Jansen, 2003, *Het moest maar eens gaan sneeuwen*, Amsterdam: Podium, p.13

In de literatuur kom je wel eens een artikel tegen dat stilstaat bij de vraag: is spelen typisch voor kinderen? De auteurs vragen zich af of spelen biologisch bepaald is? Of het samenhangt met de ontwikkeling? Of het levensnoodzakelijk is voor een gelukkig kinderleven?

Over het belang van kinderspel, is het kinderrechtenverdrag heel duidelijk. Spelen is niet alleen goed voor de ontwikkeling van kinderen. Het is ook een recht. Voor kinderen is het even belangrijk als eten, drinken, slapen en leren. Maar wil dit dan zeggen dat volwassenen niet meer horen te spelen? Gelukkig niet. Kijk ik rond, dan zie ik ook volwassenen spelen en bewegen. Op het voetbalveld, in het park, aan hun spelconsole of gewoon rond tafel. Ik zie ook hoe volwassenen hun nek uitsteken voor meer speel- en beweegplezier. Als het beleid het recht op spelen ruggensteunt, dan is veel mogelijk. Medewerkers van overheden en vzw's zoeken samen hoe ze het speelplezier bij groot en klein kunnen optimaliseren. De uitbouw van een integraal speel- en beweegbeleid wordt een strategische doelstelling in de beleidsplannen. Jeugdwerkers leggen contact met de buurtbewoners om te horen wat zij graag spelen. Terreinen en ruimtes die van oorsprong een andere functie hadden, worden omgevormd tot speel-, doe-, bouw- of bricoleerruimtes.

Terecht stelt Goe gespeeld! al deze volwassenen centraal in deze inspiratiebundel. Goe gespeeld! wil hiermee het speelplezier in heel Vlaanderen aanwakkeren. Ik juich dat heel hard toe. En speel zeer graag mee!

**Bruno Vanobbergen**  
Kinderrechtencommissaris Vlaanderen



# KIJK EENS OVER HET MUURTJE

*Je mosterd halen in andere landen? Laat dit de start zijn van een inspirerende zoektocht (op het internet of in het echt?) naar kleine en grote speelideeën voor jouw gemeente.*

## LEGE WINKELPANDEN?

Wat doe je met winkelpanden die niet gebruikt worden? Pop up adventure play (UK) vond er iets op: maak er een speelruimte van! Kartonnen dozen, verf, afvalmateriaal en de kinderen doen de rest.

Surf naar <https://popupadventureplaygrounds.files.wordpress.com/> en raadpleeg de 'free resources' om deze toolkit te vinden.

## GROOT, GROTER, GROOTST

Wat dacht je van een megazandbak? Een gewone zandbak, dat hebben kinderen al lang gezien. Maar hier kan je in blijven spelen: groter, avontuurlijker en een tikeltje vuiler terug thuis!



## KIJK EENS EEN FILM

Inspirerend! 'Project Wild Thing' is een film waar je ogen van opengaan. Volg de tocht van een vader die z'n kinderen meer natuurlijke speelkansen wil aanbieden. Laat je inspireren door zijn concrete ideeën. Ideaal om een filmavond in je eigen gemeente te organiseren, met interessante discussies er na!

Distributie in België:  
[www.daltondistribution.be](http://www.daltondistribution.be)

## SPELEN HEEFT HIER VOORRANG!

In plaats van spelen te verbieden, kan je ook gewoon aanduiden op welke plaatsen spelen voorrang krijgt. Wie maakt de eerste Nederlandse vertaling van dit bord uit Londen?



## SPELEN MET LOSSE MATERIALEN

Wist je dat kinderen het liefst van al met losse materialen spelen en rommelen? Daar biedt de scrapstore playpod de ideale oplossing voor: een container vol rommelmateriaal! Meer dan spullen genoeg voor kinderen om er hun eigen ding mee te doen: bouwen, fantasiespel, rollen, stapelen ...

[www.playpods.co.uk](http://www.playpods.co.uk)



## SPeelSTRATEN NA SCHOOL? HET KAN!

Playing out! is een beweging die van onderuit ontstaan is. Twee moeders vroegen bij de gemeente de toestemming om de straat na schooltijd af te sluiten. Het resultaat is een project met meer dan 500 straten die op flexibele wijze speelstraten worden, helemaal gedragen door de burgers. Inspirerend voor elke speelstratenwerking!

<http://playingout.net/>



## GEZOND KOPENHAGEN

"Health is not a goal in itself, but is a means to enjoying life", aldus Ninna Thomsen, 'mayor for health and care' van de stad Kopenhagen. De Deense stad is vooruitstrevend als het gaat om het zijn van een groene, leefbare en fietsvriendelijke stad. In het artikel in de Guardian wordt het beleid van de stad uiteen gezet.

Via de zoekterm 'Copenhagen cycling strategy' vind je online heel wat meer achtergrondinformatie.



# COLOFON

**Deze inspiratiebundel is het resultaat van het partnerschap tussen Goe Gespeeld! en Jantje Beton, ondersteund door Youth in Action.**

**Eindredactie:** Pauline Van der Loo en Amke Bailleul

**Werkten mee aan dit nummer:** Ruth Busschaert, Mieke Heymans, Leen Van Eetvelde, Johan Meire, Wauter Temmerman, Marlies Bouman, Ellen Fronik, Wilma Nugteren, Pleun Schaeffer, Edith Vos (Tekstkeuken), Mirjam de Graaf (Tekstkeuken).

**Met dank aan:** Philippe Michiels, Eva De Baerdemaeker, Leen Ackaert, Bruno Vanobbergen, Wim Seghers, Joeri Daenen, Tim Gordts, Herman Beyens, Cindy Goovaerts, Jan Fonderie, Kim Copejans, Simon Vershelde, Hannes Vanmeenen, Wesley Butstraen, Alejandra Diericx, Anne Elfrink, Caroline Van den Eynde, Wouter Verhaert, Gunther Melis, Sanne De Smet, Daan Bleichrodt, Niels Bos, Marieke van Doorn, Karin Eppink, Vincent Huiting, Anne Kraanen, Marian Kathmann, Rick de Kogel, Jordan van Luxemburg, Liesbeth van Ommen-Koen, Annelore Zielstra ... en vele anderen voor hun inspirerende voorbeelden!

**Foto's:** Cees van Alten, Marlies Bouman, Wilma Nugteren, Ravottuh, Tamara Reijers, Sandra Zeilstra, Diego Franssens, Carmen De Vos, Simon Vershelde, Jasmijn Decuyper, Cultureghem, Vlaamse Dienst Speelpleinwerk vzw.

**Lay-out:** Mira Sabbe

**Druk:** Buroform

**Verantwoordelijke uitgever:** Amke Bailleul, Lange Ridderstraat 22, 2800 Mechelen

Deze brochure is het resultaat van de samenwerking tussen Goe Gespeeld! en Jantje Beton, ondersteund door het Youth in Action programma van de Europese Unie.

## JANTJE BETON

Jantje Beton zet zich in voor meer ruimte om te spelen, zowel met speelplekken als ruimte in agenda's. Want spelen is niet alleen het belangrijkste onderdeel van een gezond leven, het is ook nog eens het leukste!

Jantje Beton werkt met projecten en activiteiten aan het speel- en kindvriendelijk maken van Nederland. Kwetsbare groepen kinderen krijgen daarbij onze speciale aandacht. Samen met kinderen, ouders, buurtbewoners en gemeenten realiseren we speelbuurten en gezonde schoolpleinen. We organiseren speelacties in de buurt en ondersteunen ruim 520 speeltuinverenigingen.

Jaarlijks profiteren meer dan 150.000 kinderen van de activiteiten van Jantje Beton.

## GOE GESPEELD!

Goe Gespeeld! is is een pleidooi voor écht spelen: over GOE spelen, zonder de 'd' want spelen is ook nooit 'af' of 't is soms met een hoek af ... Want spelende kinderen zijn géén bedreigde soort: ze mogen wél lawaai maken, wél iets gevaarlijks doen, wél vuil worden ... ook al maken sommigen het hen knap lastig!

Sinds 2012 werken we met het Goe Gespeeld! charter, waarmee lokale besturen zich engageren om te werken aan een positief speelklimaat. Daarbij zorgt Goe Gespeeld! voor praktische tips en achtergrond over een heel aantal speelthema's. We hebben het over openbare speelruimte, groene speelruimte, het belang van goe spelen, waarom spelen geen overlast hoeft te zijn ... en nog veel meer!

Goe Gespeeld! is een samenwerkingsverband van de Vlaamse Dienst Speelpleinwerk vzw, De Ambrassade, Chiro-jugd Vlaanderen, Scouts en Gidsen Vlaanderen, KSA, KLJ en Kind & Samenleving vzw.

